



2019-2020
Rapport
d'activité

Le rapport d'activité 2019/2020 est rédigé en mentionnant le nouveau nom de l'association Yncréa Hauts-de-France et est mis en forme en adoptant la nouvelle charte graphique JUNIA, qui a été officiellement lancée en octobre 2020.

édito

2019-2020 est une année qui a particulièrement mobilisé les énergies de notre association pour assurer la continuité des enseignements et progresser encore au niveau des inscriptions.

L'implication de Christophe Fachon - en tant que directeur général par intérim - est particulièrement à saluer. Le contexte de crise sanitaire a rendu encore plus atypique sa mission. Ses qualités professionnelles et personnelles de rigueur, de disponibilité et de bienveillance ont été précieuses pour traverser cette période.

L'évolution de notre gouvernance est le signal d'une volonté de réadaptation stratégique, pour nous engager sur le chemin de l'excellence et de l'amélioration de la relation entreprise. 2019/2020 s'est conclue par la révision du projet stratégique sous l'impulsion de Thierry Occre, nommé directeur général en juillet 2020, dans le cadre défini lors de notre assemblée générale extraordinaire, pour accompagner les transitions technologiques que nos étudiants vont rencontrer.

Je suis fier du travail accompli et remercie les équipes de JUNIA pour leur engagement.

Amaury Flotat
Président Junia



L'année 2019/2020 n'a pas été comme les autres.

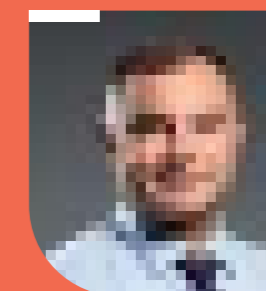
Elle a évidemment été marquée par la crise sanitaire, qui nous a conduit à nous adapter. En dépit de cette situation inédite, l'association Yncréa Hauts-de-France, devenue JUNIA, - ses équipes, ses élèves, ses membres - a réalisé ses activités, a continué ses projets, a poursuivi l'accompagnement de ses étudiants.

Des innovations ont été produites, des changements ont été mis en place, de belles réalisations ont été concrétisées : évolution de l'organisation, nouvelle direction, nouvelle identité, projets de recherche, innovations pédagogiques, lancement de campus, mise en place de la stratégie internationale...

L'année a été riche, grâce à l'engagement et à la capacité de réinvention et de résilience de chacun, qui ont été largement mobilisés.

Ce rapport d'activité le démontre. Bonne lecture !

Thierry Occre
Directeur général



Sommaire

Des projets et faits marquants

- 1) Une année bousculée par la crise sanitaire
page 8
- 2) Évolution de l'organisation
page 12
- 3) Évolution des statuts de l'association
page 14
- 4) Junia renouvelée dans sa labellisation EESPIG jusqu'en 2024
page 14
- 5) Avancement du renouvellement du campus lillois
page 15
- 6) Création de la nouvelle identité
page 18

Le développement et l'excellence opérationnelle de l'association

- 1) Ingénierie et innovation pédagogique
page 22
- 2) La direction des programmes
page 27
- 3) Les relations entreprises
page 28
- 4) La recherche
page 29
- 5) Les démonstrateurs
page 32
- 6) L'international
page 36
- 7) La communication corporate
page 39

8) Conseil innovation et formations continues
page 41

9) Life on Campus
page 42

10) La qualité
page 43

11) La RSE
page 43

12) Les ressources humaines
page 46

13) Les affaires administratives et financières
page 48

14) Les systèmes d'information et d'orientation
page 49

15) Le Facilities Management, au service des usagers du Campus JUNIA
page 49

Le campus de Lille
page 51

Le campus de Bordeaux
page 61

Le campus de Châteauroux
page 65

Le campus de Rabat
page 69

Les tableaux de bord des principaux indicateurs
page 73



▼
7

Des projets et faits marquants

21

Le développement et l'excellence opérationnelle de l'association

51

Le Campus de Lille

61

Le campus de Bordeaux

65

Le campus de Châteauroux

69

Le campus de Rabat

73

Les tableaux de bord des principaux indicateurs

Des projets et faits marquants

UN

1. Une année bousculée par la crise sanitaire

La crise sanitaire a indubitablement constitué un fait marquant de cette année 2020. Elle a impacté le quotidien de travail et la vie de chacun, collaborateurs comme étudiants. Elle a obligé à un basculement dans de nouvelles modalités de travail et d'échanges, sans possible préparation. Les consignes ministérielles - transmises au fur et à mesure de la période - ont conduit à une fermeture aux étudiants sur la totalité du semestre.

La période a été marquée par un formidable engagement des équipes, qui a permis de maintenir les activités pédagogiques, recherche, administrative et sécurité, malgré le

contexte inédit. Les cours ont été maintenus et dispensés à distance, trouvant les étudiants au rendez-vous. Malgré le peu de temps laissé à la nécessaire adaptation aux circonstances, 94% des cours ont alors basculé à distance. Même si les modalités de formation mises en œuvre durant cette période ont été différentes de celles habituellement réalisées, elles ont donné lieu à une évaluation des compétences acquises par les élèves, et le semestre en confinement a abouti à l'attribution d'ECTS tout comme ceux en présentiel, dans le cadre d'un niveau d'exigence maintenu en adéquation avec les recommandations de la Commission des Titres d'Ingénieur.

De mars à mai : plan de continuité d'activité

À la suite de l'annonce gouvernementale du confinement à partir du 17 mars 2020, l'association a appliqué son plan de continuité d'activité afin de conjuguer santé et sécurité de ses salariés et étudiants en assurant la continuité pédagogique.

Un point quotidien s'est tenu sur la période du confinement. Des messages réguliers ont été adressés au collaborateurs, notamment sur les bonnes pratiques de télétravail et l'équilibre vie professionnelle / vie personnelle. Un dialogue régulier s'est engagé avec le CSE, avec un point hebdomadaire.

Solidarité

JUNIA s'est associée à plusieurs chaînes de solidarité pendant le confinement. Un don de matériel de protection individuelle pour le personnel soignant a été fait pour l'association France-Handicap et pour les EPHAD de l'Université Catholique de Lille.

12 litres de gel hydro-alcoolique préparés dans nos laboratoires début mars et non utilisés suite à la fermeture de nos bâtiments leur ont été donnés, ainsi que des gants, des blouses jetables, des charlottes et des surchaussures, le tout représentant environ 1 550 articles. Ces



dons ont été réalisés en gardant aussi à l'esprit la capacité à pouvoir protéger les salariés à la réintégration des locaux.

La solidarité a également joué dans le cadre du programme #COVID3D. 12 des imprimantes 3D du parc de JUNIA ont tourné à plein régime pour fabriquer des armatures sur lesquelles fixer une feuille A4 plastifiée, pour former des visières de protections pour les soignants des hôpitaux au contact des malades. Trois collègues volontaires se sont mobilisés pour en livrer un millier environ.



Sur les 275 étudiants de JUNIA logés cette année dans les résidences universitaires de l'AEU, 89 nationaux et internationaux ont conservé leur chambre pendant le confinement. Une chaîne de distribution alimentaire gratuite pour ces étudiants a été mise en place avec l'université catholique de Lille, afin de s'assurer que chacun d'entre eux puisse encore bénéficier d'une alimentation de qualité durant cette période. JUNIA, sous la coordination de notre équipe « Vie de Campus », a également mis en place un fonds de solidarité afin d'éviter d'en voir certains rentrer en situation de grande précarité financière. 8 demandes d'aide ont été traitées.

La recherche s'est aussi mobilisée avec une expérimentation visant à établir, à l'ère du COVID-19, le potentiel de l'intelligence artificielle dans le diagnostic de pneumonie, qui peut survenir chez les personnes diagnostiquées positives au virus.

Retours d'expérience

Trois semaines après la bascule en distanciel, une enquête a été lancée auprès des étudiants pour recueillir leur retour sur cette expérience.

1200 étudiants représentant les différents parcours de formations mais aussi les différents niveaux au sein de ces parcours ont été interrogés sur leur perception de ces nouvelles modalités d'enseignements à distance, et 75 % d'entre eux en ont été satisfaits et très satisfaits. Ce taux de satisfaction a même tendance à augmenter chez les étudiants - plus autonomes - inscrits dans les années supérieures. Les étudiants insatisfaits ne sont quant à eux que 1,6 %.

Ce nouveau rythme de travail a convenu parfaitement à 62 % d'entre eux, 35 % le trouvant parfois même trop soutenu, et 99 % trouvent que la quantité de travail qui leur est demandée est correcte voire un peu trop importante. Côté outils, ils n'ont été que 32 % à utiliser la fonction

« replay » offerte pour revoir leurs cours. Et même si 58 % préfèrent échanger à l'oral avec leurs professeurs, ils sont 42 % à utiliser plutôt l'écrit via le chat. Si nos étudiants se sont alors dits satisfaits de cette expérience de cours à distance, ils ont tout de même largement exprimé (pour plus de 85 % d'entre eux) une préférence pour les cours en présentiel.

L'enquête conduite du côté des enseignants, avec 123 répondants, fait ressortir les éléments suivants : 77 % sont favorables au maintien d'une partie en distanciel à l'avenir. En revanche, l'hypothèse d'un enseignement 100% distanciel est repoussée à l'unanimité. 84 % estiment que l'enseignement à distance prend plus de temps. Pour 97 %, celui-ci demande autant voire plus de disponibilité et nécessite une organisation différente. 84 % préfèrent l'oral au chat pour les échanges avec les étudiants. 96% des enseignants expriment une préférence pour le présentiel.

De mai à août : plan de reprise d'activité et préparation de la rentrée

À compter de la levée progressive du confinement national en mai, JUNIA a mis en place un plan de reprise d'activité. Ce plan a eu pour objectif d'une part de garantir la continuité d'activité de l'établissement tout en préservant la santé des salariés et des étudiants durant la situation de pandémie COVID-19. Le plan a couvert les dimensions suivantes : préparation du retour des étudiants, maintien possible du télétravail, planning de présences pour l'accès aux bâtiments, protocole sanitaire (distribution de masques, nettoyage renforcé des salles/ bureaux, organisation spatiale des locaux...). Le système de rotation et la continuité du télétravail visait à ne pas dépasser 50 % des effectifs sur le site, une attention particulière a été portée aux situations des personnes vulnérables et des personnes ayant à charge des enfants de moins de 16 ans.



L'année universitaire s'est achevée avec la préparation minutieuse de la rentrée, pour le retour des étudiants et des collaborateurs. Les messages de prévention et les protocoles (port du masque obligatoire, mise à disposition de gel pour la désinfection des mains à chaque point d'entrée et devant les salles de TP où l'on manipule, désinfection des locaux avec un plan renforcé) ont été attentivement préparés et couvrent les situations d'enseignement, de travail, et de circulation dans les campus. Ces mesures mises en place ont fait l'objet d'un constat d'huissier, qui a attesté de la conformité des protocoles sur l'ensemble du campus.

La rentrée 2020-2021 a été préparée en veillant à couvrir les différents cas de figure de

modalités pédagogiques : présentiel, hybride (mix de présence et de distance) et distanciel. JUNIA a équipé 36 salles de captation vidéo, qui permettent l'intervention hybride, en renforçant les investissements sur le numérique. Suite aux différentes solutions expérimentées pendant le confinement et évaluées à l'issue de cette période, nous avons concentré nos diffusions à distance vers la plateforme Teams.

La direction de l'ingénierie et de l'innovation pédagogique s'est investie pour former les intervenants et pour accompagner la transformation des cours rendue nécessaire par le format distanciel. La planification a été complètement repensée, pour permettre ce mix pédagogique.



« L'artichaut est un légume qui se mange feuille à feuille »

Dans cette période de crise sanitaire, Christophe Fachon, positionné alors en tant que directeur général par intérim, a assuré le pilotage des plans de continuité et de reprise. Ses qualités professionnelles et personnelles de rigueur, de disponibilité et de bienveillance ont permis de traverser cette période. Les collaborateurs et les étudiants de JUNIA ont pu apprécier son engagement.

Le « Petit message à tous... » de chaque vendredi du confinement a permis d'entretenir un lien précieux avec les équipes. Comme il l'indiquait dans l'un de ces messages « *Lorsque nous sommes face à une situation complexe, j'aime reprendre l'expression qui dit que « l'artichaut est un légume qui se mange feuille à feuille » ... cette feuille-là était particulièrement copieuse je vous l'accorde, mais nous avons tous réussi et nous l'avons fait ensemble ».*

Merci Christophe !

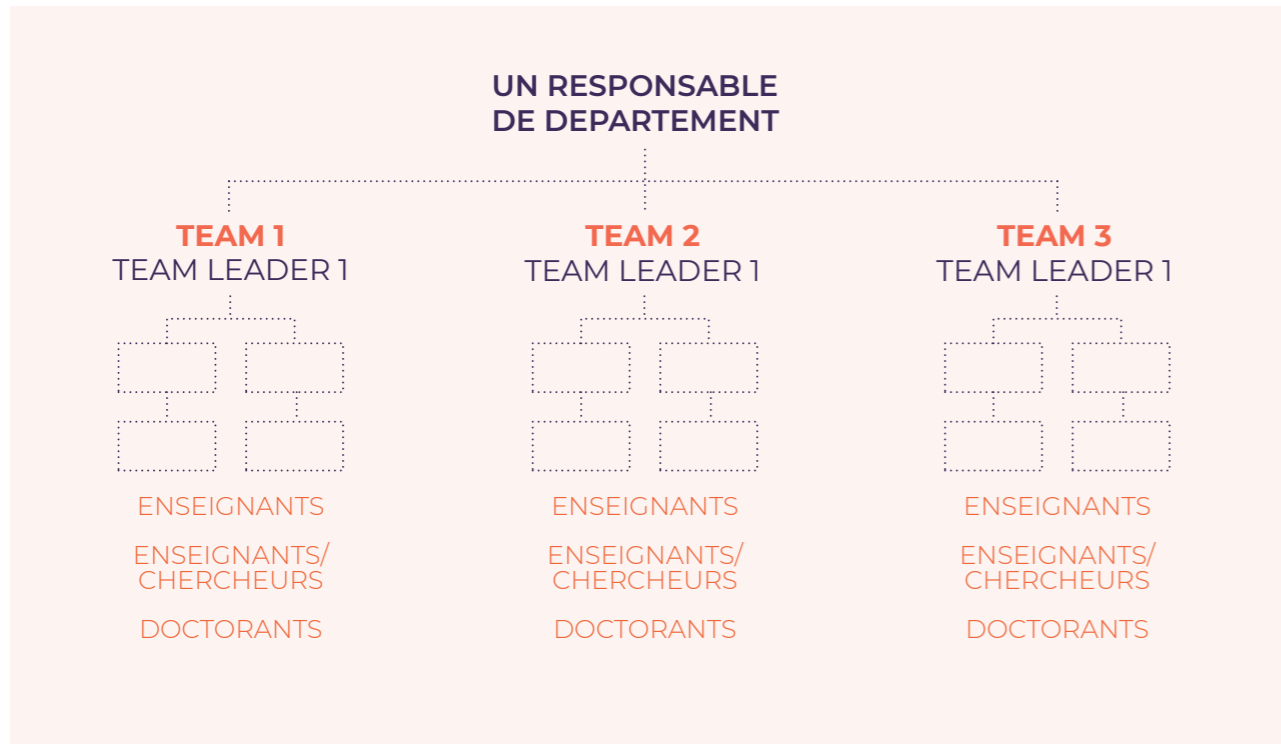
2. Évolution de l'organisation

2019-2020 a permis de franchir une étape dans la réorganisation de l'association. A l'issue d'un travail amont de concertation avec les collaborateurs en se basant sur la méthode RACI, un organigramme managérial a été produit et a fait l'objet d'une présentation en octobre 2019. La philosophie de l'organisation s'inscrit dans l'évolution de l'association, en faisant converger les directions et les

services et en organisant les départements d'enseignement et de recherche de façon plus transversale, par thématique. Le principe des teaching departments et des teaching & research departments s'est ainsi mis en place. L'organisation s'est affinée au fil de l'année universitaire avec la constitution plus précise des équipes.

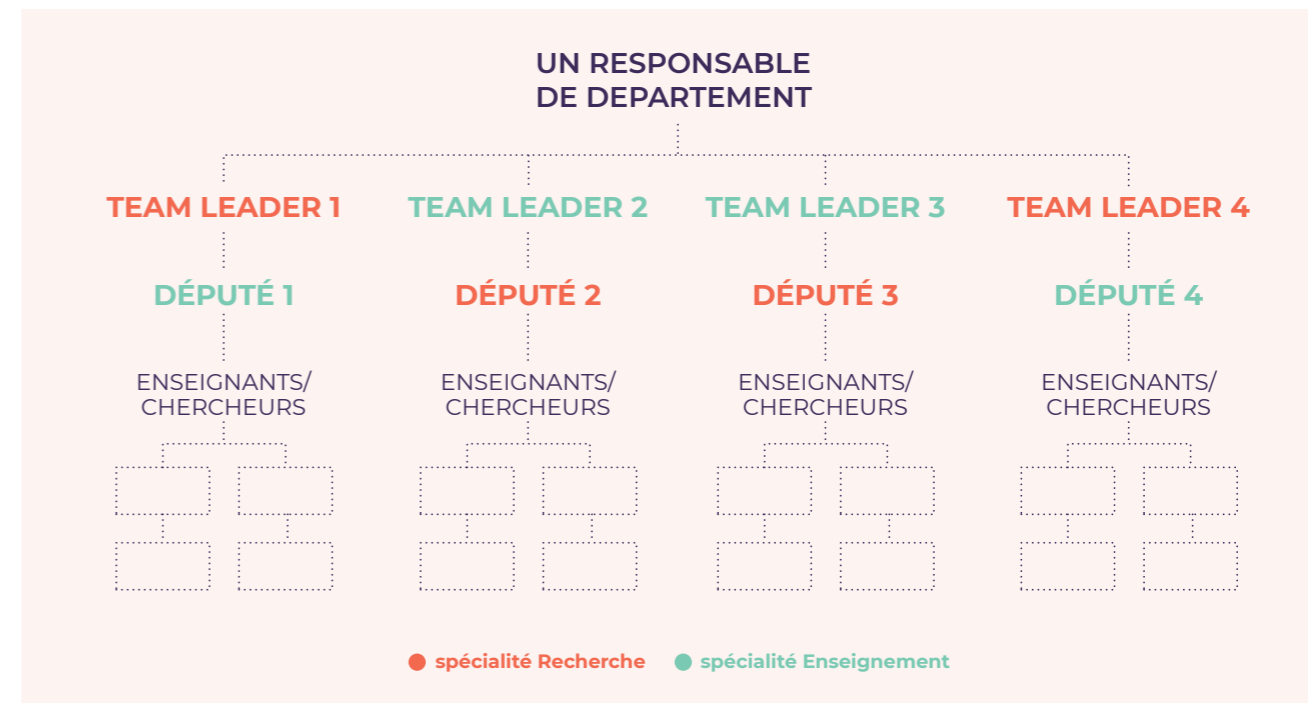
4 teaching Department

- 1. Les outils de l'ingénieur** comprenant le management de projet, le management de l'innovation et la gestion des performances
- 2. Les Humanités** (appelées auparavant Formation Humaine) ; elles incluent les soft skills et les langues
- 3. L'enseignement scientifique en mathématiques et informatique**
- 4. Le management**



6 Teaching & Research Department

- 1. Santé et environnement**
- 2. Agriculture et paysage**
- 3. Bâtiment et environnement urbain**
- 4. Smart systems & énergies**
- 5. Electronique-Physique- Acoustique**
- 6. Nourrir la planète**



Changement de direction générale

Avec le départ de Jean-Marc Idoux, la direction générale a également changé. Christophe Fachon a assuré de janvier à juillet 2020 la mission de directeur général par intérim. Nommé officiellement par Amaury Flotat,

président de JUNIA, à l'occasion de la dernière assemblée générale de l'association, Thierry Occe a officiellement pris la fonction de directeur général le 9 juillet 2020.

3. Évolution des statuts de l'association

Dans le prolongement de la nouvelle organisation mise en place pour accélérer la transdisciplinarité de l'association et rechercher l'excellence, notamment aux plans de la pédagogie, du développement international, de la relation entreprises, de l'innovation, en restant fidèles aux valeurs humanistes, le Conseil d'Administration a voté une résolution le 17 janvier 2020 pour adapter les statuts, non seulement par rapport à ces objectifs mais aussi aux évolutions réglementaires récentes s'appliquant au secteur associatif.

Le mandat donné est de fluidifier les processus de gouvernance avec un bureau plus restreint

et plus agile, un conseil d'administration et une AG avec une représentation plus large des étudiants, alumni, salariés et plus diverse concernant les membres qualifiés.

Ces nouveaux statuts ont été officiellement approuvés lors de l'assemblée générale extraordinaire du 8 juillet 2020, qui a également approuvé le nouveau règlement intérieur, la nomination des nouveaux administrateurs et les membres du comité d'audit. Un comité stratégique a été institué lors de cette assemblée générale extraordinaire, avec pour mission de procéder à la révision régulière qualitative et quantitative du plan stratégique.

4. Junia renouvelée dans sa labellisation EESPIG jusqu'en 2024

La labellisation EESPIG (Etablissement d'Enseignement Supérieur d'Intérêt Général) est attribuée aux écoles privées non lucratives.

La première labellisation EESPIG de l'association datait de 2014. JUNIA, à l'issue d'une nouvelle évaluation, a obtenu son renouvellement fin 2019 pour une durée de 5 ans.

Cette labellisation qui nous permet notamment de percevoir une subvention du ministère de l'enseignement supérieur, de la recherche et de l'innovation, s'accompagne de la signature d'un contrat de performance composé de 34 indicateurs sur lesquels nous nous engageons, et qui couvrent les domaines de la formation, de la recherche, des relations entreprises, de

l'international, de la qualité, de l'ouverture sociale et de la vie étudiante.

La réalisation de ce contrat fait également l'objet d'un suivi annuel avec le ministère, suivi qui constitue l'un des éléments permettant le déclenchement du versement de notre subvention.



5. Avancement du renouvellement du campus lillois

En 2019/2020, le renouvellement du campus lillois a commencé à se concrétiser, avec un dessin plus précis des contours du projet. L'année universitaire a permis d'affiner les programmations, de préciser les usages et de planifier plus finement les travaux. Ces phases successives ont porté leurs fruits : des équipes d'architectes ont été choisies, les grandes lignes du projet ont été mieux définies. La maîtrise foncière du projet immobilier a également avancé sous forme de différentes contractualisations : acquisition, bail à construction et bail emphytéotique.

Agile, évolutif et ouvert sur le quartier, ce programme à grande échelle est conçu pour redonner de la visibilité, de la continuité et de la cohérence à un ensemble aujourd'hui dispersé sur 12 bâtiments. En 2025, au terme des opérations de rénovation, de reprise et de construction, le campus formera un tout solide

et clairement identifiable autour de quatre îlots : Ségard, Le Grand, Colson et Rameau.

Chaque îlot a ses spécificités en termes de travaux : une réhabilitation doublée d'une extension pour l'îlot Le Grand, un ensemble immobilier neuf pour l'îlot Colson, une rénovation et des aménagements conçus pour préserver et mettre en valeur la dimension historique dans le cas du palais Rameau. Chaque îlot abritera des activités différentes : pédagogie, recherche, siège de l'association et services administratifs, services aux entreprises, cela étant ouvert et perméable. Et cela constitue un campus résolument intégré au quartier et qui s'inscrit pleinement dans l'Université catholique de Lille. Si chaque îlot a sa propre destination, tous partagent un point commun : la volonté de retranscrire la stratégie de JUNIA, d'en devenir à la fois la vitrine et l'outil.

Îlot Le Grand : cycle bachelor

L'ancienne résidence étudiante Albert Le Grand laisse sa place au siège de l'association JUNIA. Près de ce pôle administratif, les locaux de l'actuel ISA accueilleront demain les salles de cours destinées à l'ensemble des étudiants de Bachelor.

Îlot Ségard : Executive Education & maison de l'étudiant

Complémentaire de l'îlot Le Grand voisin, l'îlot Ségard accueillera lui aussi des surfaces d'enseignement destinées aux élèves du cycle Bachelor. La zone comprend également un site consacré à la formation professionnelle et à l'accueil des entreprises, des locaux destinés aux anciens élèves et une maison de l'étudiant, conçue pour regrouper l'ensemble des associations étudiantes dans un lieu dédié. C'est aussi là que prendra place le démonstrateur « Usine du futur ».

Îlot Rameau : un tiers lieu & un démonstrateur de l'agriculture et de l'alimentation de demain

Confié par la Ville à l'association pour 25 ans, le palais Rameau, son jardin et la maison qui y est installée retrouvent leur vocation première. Aménagé et rénové, le palais accueillera des espaces de co-working, des salles de travail, des espaces de restauration et un espace voué aux événements ponctuels. L'ensemble constituera un tiers lieu et un démonstrateur grande échelle de l'agriculture et de l'alimentation de demain.

Îlot Colson : innovation pédagogique, recherche & cycle master

Sur un large périmètre qui englobe l'actuel ISEN, la cour et la chapelle du collège Saint-Paul et quelques bâtiments annexes, s'élèvera demain l'îlot Colson, un ensemble neuf déployé sur plus de 15 000 m² de surface utile. Il réunira



sur un même lieu cinq dimensions distinctes : l'enseignement ici centré sur les étudiants de master, la recherche grâce aux laboratoires implantés près des espaces d'enseignement, le lien avec l'entreprise notamment grâce au Career Center, l'ingénierie et l'innovation pédagogique.

Autorisations administratives obtenues

Des demandes d'autorisations administratives ont été finalisées, en dialogue avec la mairie de Lille, l'architecte des bâtiments de France et la direction régionale des affaires culturelles (DRAC). Les îlots Legrand et Rameau ont franchi cette étape indispensable de permis de construire. Sur l'îlot Colson, le permis de démolir le bâtiment de l'ancienne chapelle Saint-Joseph a été obtenu et a été purgé de tout recours. Le projet fait l'objet d'un étroit dialogue et d'une collaboration avec la DRAC sur les éléments patrimoniaux. Cela permet de fixer conjointement le respect des éléments de patrimoine à préserver et à magnifier. C'est dans ce cadre que l'autorisation de démolir le

bâtiment autrefois chapelle Saint-Joseph a été validée, préalable incontournable au permis de démolir.

Cinq autorisations ont été obtenues. Pour l'îlot Legrand : le permis de construire a été obtenu le 3 mars 2020. Pour l'îlot Colson, le permis de démolir a été purgé de recours, suite à son obtention le 28 mai 2019. Pour l'îlot Rameau : les 19 et 20 décembre 2019, trois autorisations ont concerné ce bâtiment : un permis de construire, une autorisation de travaux Monuments Historiques et une autorisation de modification d'un établissement recevant du public. Les autorisations ont depuis toutes été purgées de tout recours.

Appels d'offre et attribution de marchés

L'intégralité des consultations d'entreprises de travaux ont été engagées, avec l'objectif d'une sélection et d'une finalisation des contrats pour fin d'année calendaire 2020.

Financement du projet

De nombreux partenaires (BPI, MEL, Europe, Région Hauts-de-France, DRAC, Fondation de la Catho...) ont été sollicités et nous accompagnent dans le montage de financement du projet, pour soutenir un volet de patrimoine, d'environnement et/ou de développement économique.

La question de l'ancienne chapelle Saint-Joseph

Avant l'été, l'association Urgences Patrimoine s'est positionnée, en lançant une pétition, sur le sujet de la déconstruction du bâtiment de l'ancienne chapelle Saint-Joseph, désacralisée depuis près de 20 ans. Cette démarche s'est initiée alors que cette déconstruction a reçu toutes les autorisations nécessaires - dûment purgées de tout recours - et qu'elle a fait l'objet d'un travail concerté et régulier avec la ville de Lille et la direction régionale des affaires culturelles du Nord (DRAC). A cela, s'est ajoutée le 5 juin une communication ministérielle semblant remettre en cause les autorisations déjà données. JUNIA a alors fait le choix de surseoir aux opérations d'aménagement et de décaler les travaux de déconstruction, initialement prévus durant l'été 2020. Ce délai a été mis à profit pour engager un dialogue avec les services du ministère de la Culture, afin d'obtenir une clarification du point de vue de l'Etat, mais aussi pour mieux évaluer les objections faites au projet.

Ce dialogue a permis de préciser de nouveau au Ministère les objectifs du projet, en rappelant qu'il intègre des réhabilitations du patrimoine lillois, comme le Palais Rameau - monument historique - et la résidence Albert-Le Grand, avec 25% des investissements immobiliers consacrés à leur rénovation, soit 21 millions d'euros. La rencontre avec le ministère a permis d'établir qu'il n'y aurait pas d'objection à la mise en œuvre de la déconstruction de la chapelle, confirmant ainsi les avis déjà rendus par la DRAC et les architectes des monuments historiques. Cette conclusion a depuis été confirmée officiellement par écrit. Depuis, le dialogue avec la DRAC se poursuit sur le Palais Rameau et sur la formalisation de notre engagement de récupération d'éléments historiques (vitraux, tapisseries, autel, statue Saint-Joseph) de la Chapelle en vue de leur restitution dans le cadre de projets en proximité, en lien avec l'Université Catholique et le Collège Saint-Paul.

Concertation et communication

Pour informer les collaborateurs, les étudiants, les riverains, une communication spécifique est associée au projet immobilier. Après le numéro 0 en 2019, le numéro 1 du journal Camplus est sorti en février 2020. Un site web camplus.junia.fr est également associé au projet.

La communication sur le chantier a fait l'objet d'une minutieuse préparation en 2020, pour se tenir prête à être déployée au lancement des travaux. En lien avec la ville de Lille et avec les équipes de JUNIA, cette communication adopte le principe d'un chantier ouvert et associe une démarche de concertation. Ouverture, transparence et pédagogie sont les fils conducteurs de ces contenus, visant à expliquer le projet et détailler le contenu des activités qui seront abritées dans chaque îlot.

La concertation sous forme d'ateliers collectifs avec les salariés et les étudiants a subi la période de confinement en décalant des rendez-vous. Le travail s'est néanmoins poursuivi avec des entretiens conduits de façon individuelle. Un rapport de la première étape de concertation a été produit et diffusé en mars 2020.

école » HEI, ISEN, ISA cultivent ainsi leur capital de notoriété historique, en revendiquant plus explicitement leur intégration.

valoir sous une même bannière les expertises scientifiques de l'école jusqu'alors présentées par diplôme.

Développer un sentiment d'appartenance pour les étudiants au-delà des diplômes

L'idée est d'associer la nouvelle marque à l'ensemble des activités communes à tous nos élèves quel que soit leur cursus ou leur campus : career center, services étudiants...

Offrir un seul point d'entrée pour les entreprises

Cela procure un point d'entrée lisible et unique pour les partenariats avec les entreprises, en quête d'accès aux multiples compétences des diplômés et expertises de recherche.

Refléter la transformation de l'association

L'école évolue et se réorganise de façon transversale et non plus par diplôme. Elle nourrit également ses ambitions de développement. Les activités se diversifient : international, nouveaux campus, prestations entreprises, nouvelles offres de formation... Les approches deviennent transversales : innovation pédagogique, recherche, services aux étudiants, partenariats entreprises... Les départements et les fonctions supports se sont réorganisés. Le portefeuille de marque doit mieux s'articuler pour gagner en lisibilité.

Bénéficier d'une marque employeur explicite

Elle fédère les collaborateurs et intervenants de tous les cursus et de tous les campus. Elle s'affiche auprès des talents qui souhaiteraient rejoindre l'association.

Le lancement de JUNIA, la nouvelle identité d'Yncréa Hauts-de-France, a été programmé pour le 1^{er} octobre 2020. Les mois précédents ont été consacrés à la création : recherche de nom, plateforme de marque, création et déclinaison de l'identité visuelle, architecture de marque revisitée, dépôt à l'INPI et créations des premiers supports.

Adopter une image unique pour la recherche

Cela permet d'afficher une image unique de la recherche (publications, implication dans les labos, recherche partenariale...) et de faire

6. Création de la nouvelle identité

L'année 2019-2020 a été marquée par la création de la nouvelle identité. Plusieurs raisons ont conduit à ce changement d'identité.

Ancrer un positionnement en tant que grande école des transitions

L'identité incarne l'engagement de l'école sur quatre grands enjeux : nourrir la planète, accélérer la transition énergétique et urbaine, développer la transition numérique et industrielle et renforcer les technologies de la santé et du bien-vivre.

Asseoir un positionnement national et international

Le changement de nom - en s'affranchissant de la mention Hauts-de-France - permet de traduire un positionnement national (3 campus en France, à Lille, Bordeaux et Châteauroux) et international.

Acquérir une meilleure lisibilité des offres via l'architecture de marque

La marque permet de porter la diversification de nos offres de formation (cycles préparatoires, bachelors...), aux côtés de nos diplômes historiques, en France et à l'international. Les noms des diplômes historiques sont maintenus, les logos sont redessinés pour adopter un air de famille commun. Les programmes « grande





7

Des projets et faits marquants

21

Le développement et l'excellence opérationnelle de l'association

51

Le Campus de Lille

61

Le campus de Bordeaux

65

Le campus de Châteauroux

69

Le campus de Rabat

73

Les tableaux de bord des principaux indicateurs

Le développement et l'excellence opérationnelle de l'association

UN

1. Ingénierie et innovation pédagogique

Catalogue Formation

Principalement à destination des enseignants JUNIA, mais ouvert sur demande aux fonctions supports, la direction innovation et ingénierie pédagogique a lancé son catalogue de formation en janvier 2020.

Une quarantaine de sessions animées principalement par l'équipe de la D-iip, proposées sous différentes modalités pédagogiques (en présentiel, en ligne ou en classe virtuelle) et de diverses durées (d'1h à 2 jours selon les sujets abordés).

Disponible sous format papier et flipbook, le catalogue regroupe plus de 40 modules de formations répartis sur 4 thématiques :

• 1^{ère} thématique **Teach n'Start** : reprend l'essentiel pour enseigner et booster ses enseignements. De la scénarisation à l'évaluation, en passant par l'utilisation des plateformes LMS, 15 modules peuvent s'agencer selon vos acquis et trajectoires individuelles.

• 2^{ème} thématique **Teach n'Cast** : pour développer son offre de formation digitale, réaliser des vidéos, des tutoriels ou se lancer dans le e-learning... 11 modules sont proposés pour accompagner vos projets pédagogiques.

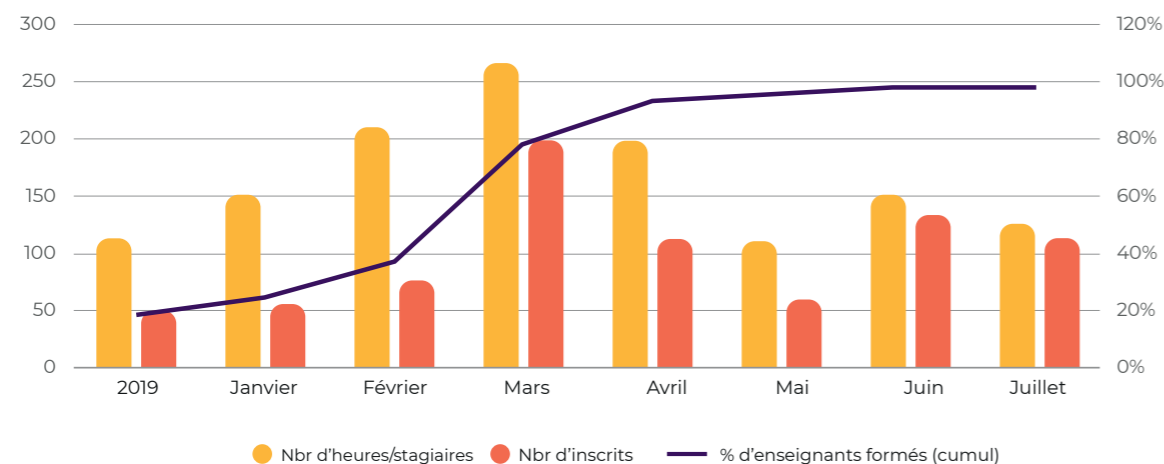
• 3^{ème} thématique : **Teach n'Play** : pour enrichir ses enseignements par des activités gamifiées, comme les jeux de plateau, les serious game, etc. 5 modules existent à ce jour pour intégrer le jeu dans vos activités pédagogiques.

• Enfin, la dernière thématique **Think n'Teach** : pour repenser ses pratiques pédagogiques en vue d'accroître les résultats d'apprentissages, 10 modules sont à disposition pour renforcer son identité pédagogique.

Depuis sa sortie, plus de 800 inscriptions ont été enregistrées aux formations proposées.



Formation Catalogue



Projet NEED-U - PIA : les lauréats de l'appel à projets «hybridation des formations d'enseignement supérieur»

Fin juillet 2020, JUNIA est lauréate de l'appel à projets «hybridation des formations d'enseignement supérieur». Au total, ce sont 15 projets qui ont été sélectionnés par le MESRI (Ministère de l'Enseignement Supérieur, de la Recherche et de l'Innovation) sur 69 projets déposés. Cet appel à projet, lancé un peu moins de 2 mois plus tôt, avait pour but de soutenir

des projets visant «la création de solutions de formation à distance ou hybrides pour la rentrée 2020-2021 ou en flux tendu pendant l'année pour une utilisation en 2020-2021 ». Le financement obtenu pour ce projet porté par la Direction Innovation Ingénierie Pédagogique est de 956k€ pour une enveloppe globale de 2 012k€.

Journées pédagogiques

Sur un format d'une journée, composée d'une conférence et d'ateliers sur des thématiques identifiées par la communauté d'enseignants. 2 journées ont été organisées sur l'année 2019-2020.

La 1^{ère} journée pédagogique du 13 février avait pour thème « Former et enseigner aujourd'hui et demain ».

Avec nos 2 invités de choix, Rémy Challe, Directeur Général EdTech France, et Gilles Babinet, entrepreneur et digital champion for France à la Commission Européenne, nous avons pu partager et échanger sur les perspectives et les évolutions des métiers de la formation.

Plus de 270 personnes ont répondu à l'appel de la DIIP (Direction Innovation Ingénierie Pédagogique) pour la 2^{ème} journée pédagogique JUNIA de l'année. Cette édition, organisée dans un format 100% distanciel, avait pour thème « Apprendre et Apprendre à Apprendre ».

Plus que jamais d'actualité en raison des conditions sanitaires qui ont amené l'ensemble des acteurs de l'éducation et de l'enseignement supérieur à transformer extrêmement rapidement leur façon d'enseigner, cette thématique s'intéressait bien évidemment aux conditions de reprise post-Covid-19 mais également aux transformations à plus long terme que devront opérer les établissements.



Cette journée fut articulée autour de 4 webinaires qui ont permis d'échanger avec des acteurs impliqués sur ces transformations. Vincent Six, accompagné de son équipe d'appui à la pédagogie (Bérenère Billiard, Adeline Carlier, Constance Liénart, Laure Witterbecq) animait les échanges avec les participants dans le format d'une classe virtuelle dont l'audience s'est maintenue toute la journée à plus de 115 personnes.

La journée a débuté par l'intervention de Rémy Challe, Directeur Général d'EdTech France. Partenaire d'EdTech depuis le 13 février 2020, JUNIA s'affiche comme le 1^{er} groupement d'écoles d'ingénieur à manifester son soutien à cette association qui fédère des

entrepreneurs français décidés à rendre la technologie et l'innovation utiles à l'éducation, à l'enseignement et à la formation tout au long de la vie. Rémy Challe a pu revenir sur l'implication des entreprises des technologies éducatives également fortement sollicitées pendant la période de confinement et les solutions qu'elles proposent pour aider à l'apprentissage.

La 2^{ème} partie de la matinée était consacrée aux Learnings Analytics avec l'intervention de Benoit Praly, CEO de Domoscio. Ont été présentées des solutions sur base d'IA et de Big Data qui permettent de proposer des parcours d'apprentissage personnalisés (Adaptive Learning) et des plans de révision sur mesure pour optimiser la consolidation (Ancrage Adaptatif). Ces solutions sont actuellement testées au sein de JUNIA dans le cadre du projet SupIA.

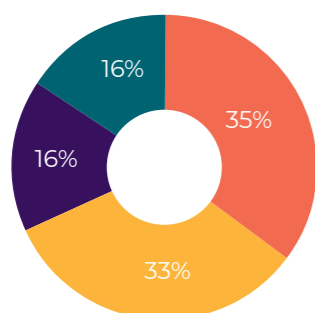
L'après-midi a débuté par l'intervention de Jean-Charles Cailliez, directeur HEMiSF4iRE Design School, Vice-Président Innovation de l'Université Catholique de Lille qui nous a partagé son approche et ses réflexions sur les stratégies d'apprentissage ainsi que les adaptations à mettre en œuvre pour éviter que les cours à distance ne se limitent à des solutions de secours quand le présentiel n'est pas ou n'est plus possible.

L'intervention de Pascal Roulois, Formateur et chercheur indépendant en neuropédagogie, traitait du cerveau des apprenants. C'est-à-dire comment le cerveau perçoit son environnement, traite les informations et prend les décisions pour agir. Ces nouveaux mécanismes d'apprentissage peuvent permettre aux formateurs d'adapter les formations et les rendre plus efficaces.

Cette édition était ouverte à l'extérieur et a réuni avec une belle diversité de participants comme indiqué ci-dessous :

Participants Yncréa Hauts-de-France	34,6%	94
Particuliers	33,5%	91
Participants Entreprise	16,2%	44
Participants Enseignement	15,8%	43

Types de participants



- Participant Yncréa Hauts-de-France
- Particulier
- Participant Entreprise
- Participant Enseignement

La playlist des vidéos en replay est disponible sur la chaîne youtube Yncréa HdF : https://www.youtube.com/playlist?list=PLcGl2rWJcdJcv6_TNLd3y40pDH0riRDtA

Partenariat EdTech France



Le 13 février 2020, Yncréa Hauts-de-France devient la 1^{ère} école d'ingénieur partenaire d'EdTech France avec la signature d'une convention de partenariat précédée d'une intervention de Remy Challe, Directeur général d'EdTech France. EdTech France est le premier réseau francophone des entreprises innovantes qui mettent la technologie au service de l'éducation et de la formation et participe activement au développement de la filière.

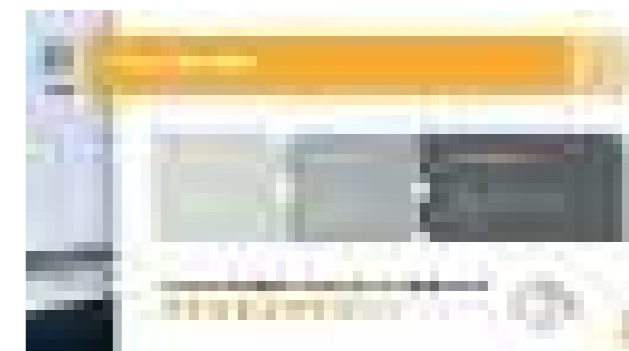
Ce fut l'occasion d'initier notamment des pistes de collaboration avec des start-up de la EdTech pour aider le développement de leurs solutions au plus proche de nos besoins ou pour créer de nouvelles solutions innovantes ensemble.

Continuité pédagogique

En complément des actions de formation déjà en place, la Direction Innovation et Ingénierie Pédagogique a assuré pendant le 1^{er} confinement un programme d'accompagnement des enseignants en 3 temps :

- actions de formation ciblées sur les besoins immédiats
- accompagnements individualisés
- ressources conçues sur mesure

Le site SharePointDIIP a rassemblé l'ensemble des informations pratiques relatives au programme, des replay, des sessions de formation et de nombreuses ressources complémentaires.



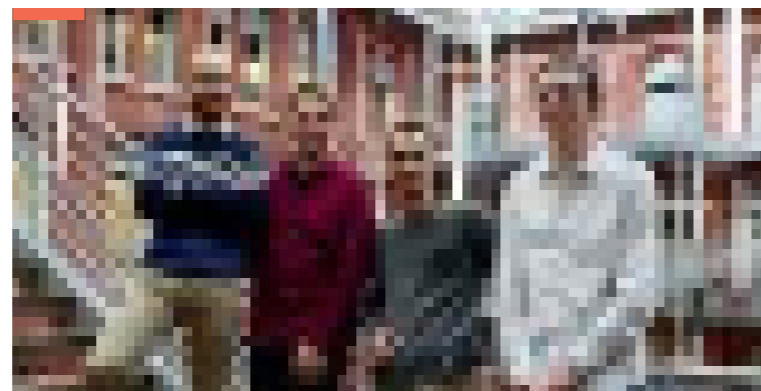
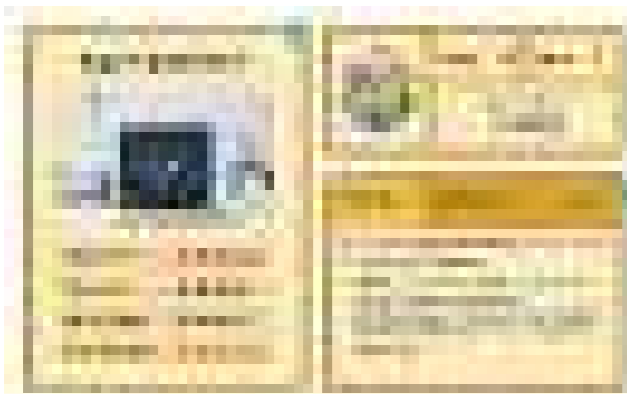


Le développement des compétences est au cœur des programmes grandes écoles HEI, ISA et ISEN au sein de Junia. Parce que l'on apprend mieux en faisant, rendre acteurs les étudiants dans leur formation, c'est faciliter leur montée en compétences.

Sur un nouveau format pédagogique, une 1^{ère} expérimentation a été menée avec 4 étudiants HEI et l'entreprise ALSTOM en 2019-2020.

Véritable expérience immersive, le parcours projet fut l'opportunité pour les étudiants de bénéficier d'un parcours innovant et personnalisé avec une entreprise reconnue sur une durée de 5 mois.

La formation s'est construite autour du projet et s'est voulue résolument flexible avec des modalités pédagogiques variées (présentiel, distanciel, conférences,...)



2. La direction des programmes

La direction des programmes de Junia a vu le jour en octobre 2019 et remplace désormais les directions formation qui existaient dans les écoles HEI, ISEN et ISA.

Elle est composée de :

- La direction des programmes Bachelor, portée par David BOULINGUEZ
- La direction des programmes Master, portée par Joop LENSINK
- La direction des programmes Apprentissage, portée par Aymeric GILLET

Elle a pour mission de consolider et/ou de faire évoluer les programmes ingénieur existants, de concevoir et de mettre en œuvre de nouveaux programmes formation pour répondre aux besoins des entreprises, d'harmoniser un certain nombre de processus ou règles de fonctionnement entre tous les programmes existants et futurs.

Pour mener à bien ces missions la direction s'appuie sur les responsables de cycle de formation, ainsi que des chargés de missions.

Durant l'année 2019/2020, la direction des programmes a travaillé sur l'harmonisation de divers processus et documents (CGI, règlement des études, admission internationale...), le développement d'un plan stratégique sur de nouveaux produits de formation et a déposé un dossier d'accréditation CTI pour l'ouverture du diplôme ISEN par la voie de l'apprentissage sur le site JUNIA à Bordeaux à la rentrée 2021, ainsi qu'une lettre d'intention pour l'ouverture d'un diplôme Bachelor habilité par la CTI sur le site JUNIA à Lille pour la rentrée 2022.

En cette année marquée par le confinement pour cause de situation sanitaire, la Direction des programmes, la Direction Générale et les équipes pédagogiques ont tâché de mettre en œuvre des décisions harmonisées et les plus adaptées pour l'ensemble de nos étudiants comme par exemple le passage en distanciel de plus de 90% de nos enseignements, ou encore les ajustements des conditions de diplômes.

ZOOM Apprentissage

Formation Initiale sous statut apprenti (FISA)

Une plaquette commune « Apprentissage » JUNIA a été créée.

Pédagogie

- Cycle ISA Agri-Agro :
 - création d'un module en Gestion de Projet avec les équipes Adicode
- Cycle ISA Paysage :
 - réforme de la deuxième année et construction de la 3^{ème} année autour de 4 spécialités
 - arrêt progressif de la collaboration avec Antibes en septembre 2020 : recrutement uniquement sur Lille
- Cycle ISEN Bordeaux : montage du dossier CTI pour une demande d'ouverture en septembre 2021

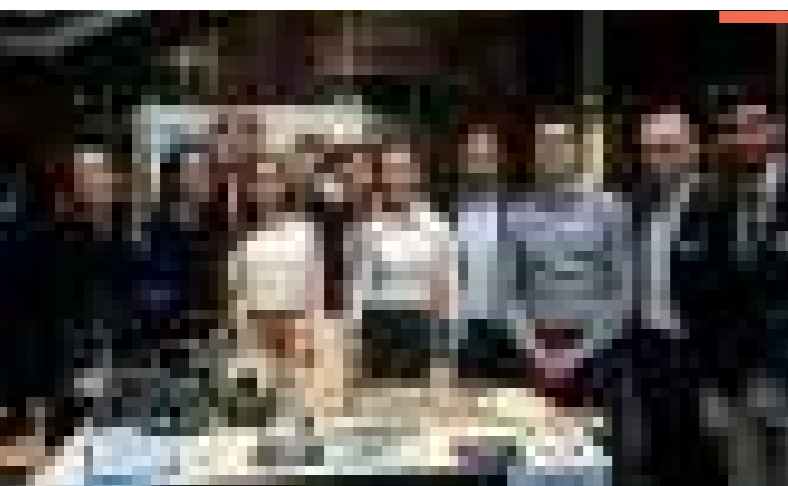
Événements et prix

Cycle ISA Agri-Agro :

- participation des apprentis à un débat national à Paris sur l'évolution des pratiques agricoles, organisé par l'Union Française des Semenciers et avec des étudiants de Sciences Politiques et écoles de commerce

Cycle ISA Paysage :

- participation au salon Paysalia du 3 au 5 décembre 2019
- forum paysage en janvier 2020 (30/01/2020)



Cycle HEI Châteauroux :

- médaille d'or et représentant de la région Centre Val de Loire aux Olympiades de robotique industrielle FANUC ; participation à la finale nationale des Olympiades des métiers (Worldskills)

Cycle HEI Lille :

- 3^{ème} Prix de Création CREASUP 2019 pour Clément VERRAEST (Apprenti chez Rabot Dutilleul Construction) et en collaboration avec CHERIF ALAMI Zineb, DEMORY Elise, GARDET Tom, LECLESVE Julien, LEICHT Chloé, WAWRZICZNY Alexis, WEINSBERG François. Projet de création de l'entreprise « Winnova » : conception d'un système permettant de revaloriser les anciennes bouteilles en plastique, ainsi que d'anciennes impressions 3D, en de nouveaux filaments pour imprimante 3D.

AUTRE :

- ISEN : un apprenti diplômé en septembre dernier va poursuivre en thèse CIFRE dans le domaine de la cybersécurité avec son entreprise d'apprentissage (SSL 247) et l'ISEN.

3. Les relations entreprises

Suite à la réorganisation, les Relations Entreprises JUNIA se sont regroupées (plus de service Relation Entreprises propres aux écoles) et se sont progressivement réorganisées en deux pôles :

- **le Career Center** d'une part, dont les missions sont l'insertion professionnelle de nos étudiants, le développement marque employeur des entreprises ainsi que la prospection des projets YES.

- **le pôle partenariats** d'autre part, dont les missions sont la collecte de taxe d'apprentissage pour tous les programmes grande école, ainsi que le suivi de la relation client avec les acteurs économiques, tant à l'interne qu'à l'externe via la contractualisation de partenariats globaux.

4. La recherche

Avec 17 équipes de recherche et près de 120 enseignants-chercheurs, ingénieurs et techniciens, Junia couvre un large panel de thématiques de recherche, représentatif des nombreuses disciplines enseignées dans nos formations diplômantes.

Près de 100 doctorants et post-doctorants sont accueillis au sein de ces équipes. Junia est cotutelle de quatre grands laboratoires de recherche aux côtés d'autres établissements d'enseignement supérieur et de recherche présents en région Hauts-de-France (CNRS, INRAE, Université de Lille, Centrale Lille, Institut Mines-Telecom Lille-Douai, Université Polytechnique des Hauts-de-France, Université d'Artois et Université du Littoral) :

- Institut d'Electronique, de Microélectronique et de Nanotechnologie – IEMN (UMR CNRS 8520).
- Laboratoire d'Electrotechnique et d'Electronique de Puissance de Lille – L2EP.
- Laboratoire de Génie Civil et géo-Environnement – LGCgE.
- Unité de recherche transfrontalière BioEcoAgro (UMR INRAE).

L'évolution la plus remarquable de l'année est la création au 1^{er} janvier 2020 de l'unité de recherche transfrontalière « BioEcoAgro » associant l'INRAE, l'Université de Liège, l'Université de Lille, les trois universités du site A2U (Amiens, Artois, Littoral) et Junia. L'Unité Mixte de Recherche transfrontalière BioEcoAgro est une nouvelle structure qui rassemble environ 300 chercheurs et techniciens de part et d'autre de la frontière franco-belge. Son ambition est de développer un centre d'excellence international dans le domaine de l'ingénierie biologique appliquée à l'agriculture, la biotechnologie, l'agro-alimentaire et l'environnement. Junia est fortement impliquée dans 3 des neuf équipes

de l'unité (Systèmes de production agricole, biocontrôle et sensoriel).

Junia contribue également au projet de recherche Franco-Japonais sur les technologies appliquées au diagnostic et au traitement du cancer SMMIL-E. Il s'agit d'une unité miroir au Laboratoire International LIMMS à Tokyo entre le CNRS et l'Université de Tokyo qui associe l'Université de Lille (IEMN), le CNRS, le Centre Oscar Lambret et l'Université de Tokyo. Cagatay Tarhan, enseignant-chercheur à Junia, a été nommé directeur de SMMIL-E en 2019.

De manière complémentaire, de nombreux enseignants-chercheurs contribuent également aux travaux d'autres laboratoires de la région (RID-AGE, GEMTEX, UMET, LAMAV, CRISTAL...). Les enseignants-chercheurs du site de Châteauroux sont rattachés par convention au laboratoire PRISME (Laboratoire Pluridisciplinaire de Recherche – Ingénierie des Systèmes, Mécanique, Energie) de l'Université d'Orléans/INSA Val de Loire.

L'année 2019 – 2020 a bien évidemment été perturbée par la crise sanitaire. Les travaux de recherche ont tout de même continué, beaucoup en mode distanciel. 16 thèses ont été soutenues au cours de l'année. Cagatay Tarhan, enseignant-chercheur à Junia, a également soutenu l'habilitation à diriger des recherches le 11 décembre 2019 en présence du Professeur Hiroyuki Fujita de l'Université de Tokyo. Enfin, la production scientifique n'était pas en reste. Sur l'année 2019, 109 articles de revue, 19 conférences invités, 15 chapitres de livre et 92 présentations dans des congrès sont issus des travaux des chercheurs de Junia.

Smartbiocontrol, comment lutter contre les maladies récurrentes des cultures

Porté par l'Université de Liège, il s'agit d'un portefeuille de cinq projets de recherche constitutifs (Biocomgest, Bioscreen, Bioprotect, Bioprod, Biosens) sur le biocontrôle des agents pathogènes des plantes, financé par l'Europe via le programme Interreg V FFW 2016-2020, pour un budget total de 10 millions d'Euros.

- **Bioscreen** : Développer une plateforme de screening à haut débit de nouveaux agents de biocontrôle
- **Bioprod** : Optimiser les procédés de production, développer la formulation et évaluer la biodégradabilité des composés actifs
- **Bioprotect** : Tester les différents produits disponibles dans le marché ou en cours de développement sur plusieurs pathosystèmes en serre et au champ
- **Biosens** : Développer de nouveaux capteurs permettant de détecter les agents de biocontrôle et les agents phytopathogènes au champ, afin d'optimiser l'application des produits

- **Biocomgest** : Assurer la coordination et la communication de l'ensemble du portefeuille

Junia est impliquée dans trois projets au total : Bioscreen et Bioprotect pour l'équipe Plant Pathology et Biocontrol du Teaching & Research Department (TRD) Agriculture & Landscape et Bioprod pour l'équipe Management of Rural Territories & Urban Spaces du même TRD. Le portefeuille a permis de structurer les recherches régionales et transfrontalières portant sur le biocontrôle et la protection des plantes et a créé une véritable dynamique sur ces thématiques au sein de ces territoires. Les résultats acquis ont été largement communiqués et des sessions dédiées au portefeuille ont été organisées dans plusieurs congrès scientifiques nationaux et internationaux.

De nombreux résultats obtenus grâce à ce projet colossal sur les derniers développements sur les biopesticides ont été divulgués le 10 décembre lors de la clôture de ce projet.



RIVER, un projet européen pour valoriser un déchet : le CO2

Le projet Interreg North-West Europe RIVER (Non Carbon River Boat Powered by Combustion Engines), qui regroupe 9 partenaires européens, tend d'abord à réduire les émissions de gaz polluants puis à transformer le gaz résiduel en produits à forte valeur ajoutée.

En raison d'objectifs de normes environnementales plus strictes, l'Union européenne a récemment adopté des limites plus strictes pour les émissions provenant du transport par voies navigables intérieures (IWT). Le principal objectif du projet RIVER auquel se rapporte ce travail est d'étudier et de développer d'éventuelles solutions à faibles émissions de carbone ou sans carbone pour les bateaux de navigation intérieure. À cette fin, RIVER a utilisé la combustion oxycombustible associée à la technologie de capture et de stockage du carbone (CSC) pour obtenir une combustion sans azote et sans émissions de carbone.

Limiter les émissions de gaz à effets de serre est un des objectifs majeurs de ce projet avec un budget de 3,2 millions d'Euros, mais il propose également une valorisation de ces polluants extraits après la capture de celui-ci.

L'idée proposée a été de convertir le CO2 des fumées des bateaux en molécules à haute valeur ajoutée utilisées en cosmétique (gels non toxiques) et en thérapeutique (médicaments). Le CO2 devient une matière première importante dans la chimie organique. Il rentre dans une économie circulaire, cette nouvelle valeur permet de trouver une meilleure rentabilité économique du procédé de transformation.

ODESSA : proposer une démarche exploratoire visant à estimer la bioaccessibilité orale à certains polluants métalliques
Les mécanismes de transfert des polluants vers l'Homme sont identifiés au travers des voies d'exposition liées aux processus d'ingestion, d'inhalation et de contact avec la peau. Elles s'adressent à toutes les matrices contaminées telles que les poussières, particules de terre, légumes, fruits et condiments contaminés. Il



a récemment été développé une alternative à ce test en proposant une méthode rapide, fiable, peu coûteuse, représentative de la bioaccessibilité gastro-intestinale des polluants métalliques (essentiellement Arsenic, Cadmium, Plomb, Zinc) et applicable dans différents contextes environnementaux (degré de contamination du sol, ses caractéristiques physico-chimiques du sol, origine de la pollution). Le travail réalisé sur les polluants métalliques pourrait être adapté à d'autres éléments. Le projet se base sur un échantillonnage conséquent : 201 échantillons de terre issus de 15 localités en France et de 25 sites différents des jardins urbains, des friches industrielles et alentours, des parcelles agricoles avec épandage de boues de STEP, des anciennes stations-services, des sites et sources de contamination non identifiés, des terres contaminées artificiellement et une grande diversité dans les types de sols, la nature des usages, les pollutions métalliques et/ou organiques et des degrés de contamination différents.

En plus des 2 publications dans des revues scientifiques internationales, 5 communications dans des séminaires et congrès nationaux et internationaux et 2 vidéos pour actions de vulgarisation, ces recherches ont surtout mené à un projet de norme pour cette méthode simplifiée proposé à l'AFNOR. Cette proposition a été défendue au Portugal lors d'une réunion internationale et a été approuvée par plusieurs pays au niveau mondial.

Petit Bateau, des textiles intelligents pour maintenir la conception et l'ingénierie en France

Junia coopère avec l'entreprise Petit Bateau, marque française de vêtements et sous-vêtements pour enfants fondée en 1920. Petit Bateau constitue d'ailleurs l'un des fleurons de la bonneterie française. Très développée à l'international, l'entreprise conserve son activité de conception et d'ingénierie en France.

Les premières recherches liées aux textiles intelligents ont été effectuées à la fin des années 1990, les premiers textiles contenant des composants électroniques à base de semi-conducteurs ont été produits au début des années 2000. Depuis les années 2000 – 2005, la thématique de textile instrumenté se développe très fortement dans tous les laboratoires et plus seulement dans les laboratoires textiles leaders tel que le GEMTEX.

Même s'il existe plusieurs prototypes réalisés par différents laboratoires, le comportement de ces textiles aux contraintes d'utilisation comme la miniaturisation des parties électroniques et leurs intégrations dans les substrats textiles, la résistance aux lavages, la résistance aux contraintes mécaniques, reste un verrou technique. Ainsi, nous essayons de prendre en compte toutes ces contraintes d'usage en s'approchant de la réalité pour avoir des

produits qui peuvent être mis sur le marché.

Les ingénieurs de Petit Bateau collaborent avec les chercheurs de Junia sur le concept de textiles connectés et instrumentés par le biais de capteurs intégrés, avec deux applications concrètes.

La première vise à répondre à la problématique de l'énurésie, dont souffrent 10 à 15% des enfants de plus de cinq ans en France. Les capteurs intégrés dans les sous-vêtements permettent la détection d'accidents futurs en lançant un signal sonore, puis vibratoire, afin d'alerter l'enfant et de générer un réflexe. Cette technique permet de prévenir le risque et se révèle très efficace, puisqu'on constate une propreté acquise après deux mois d'utilisation. Elle permet aussi d'envisager d'autres instrumentations, comme la détection des fuites urinaires chez un public âgé.

Une seconde application réfère au secteur des ondes radio électriques. Elle a engendré la création de couvertures et bonnets anti-ondes destinés aux nourrissons et commercialisés dès 2019, permettant de couper 99.5% des ondes, WIFI par exemple.

5. Les démonstrateurs

JUNIA développe des démonstrateurs, pour expérimenter « grandeur nature ». Un démonstrateur est un environnement équipé et fonctionnel sur les campus, qui s'appuie sur les compétences de pédagogues, de chercheurs et de consultants de Junia pour offrir un terrain d'expérimentation « grandeur nature » et des conditions réelles. Il ne s'agit pas seulement d'un show-room, d'un banc d'essai ou d'une vitrine d'exposition. Le démonstrateur est exploité et accessible à différents profils

d'utilisateurs : des apprenants, des chercheurs, des porteurs de projet.

Le démonstrateur est ainsi une illustration concrète des pratiques et convictions de JUNIA : la pédagogie expérientielle (chez Junia, on apprend aussi en faisant), la recherche-action et l'innovation par l'expérimentation « grandeur nature ». Les démonstrateurs sont en lien avec les défis des transitions sur lesquels JUNIA est engagée.

Le démonstrateur Agricultures et alimentation de demain

Pour contribuer au défi « nourrir la planète », JUNIA met en place un démonstrateur sur les agricultures et l'alimentation de demain.

L'année 2019/2020 a été consacrée au montage du projet, qui se précise sur les activités et le financement. Des préfigurations du démonstrateur sont déjà en place. Le « vaisseau amiral » que sera le Palais Rameau se dessine dans le cadre du projet immobilier.

Le démonstrateur est raisonné « de la fourche à la fourchette ». En agrégeant les expertises de JUNIA, le défi de nourrir la planète est abordé sur l'ensemble de la chaîne de valeur, allant de la production agricole à la consommation alimentaire. Le démonstrateur se matérialise sur le campus lillois de JUNIA, avec le Palais Rameau comme vaisseau amiral. Différents laboratoires et terrains constituent le démonstrateur dans son ensemble : halle agro-alimentaire et laboratoires dans les murs du campus, mais aussi terrains d'expérimentation hors-les-murs du campus : projet à Ramecourt, ferme urbaine à Fives-Cail... JUNIA entend ainsi

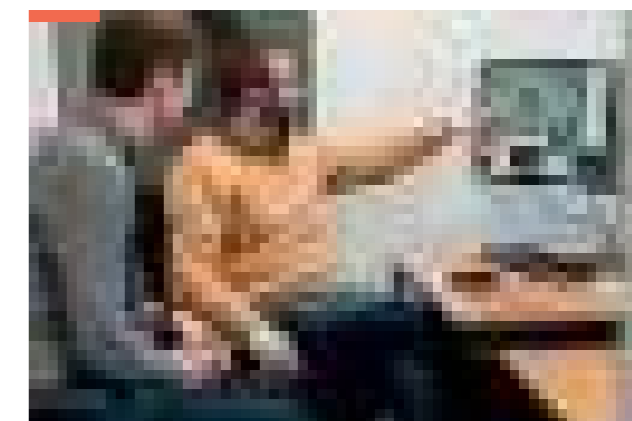
aborder la problématique de l'agriculture au sens large : le plein champ, le péri-urbain et l'agriculture urbaine

Ce projet est innovant à plus d'un titre. C'est un lieu commun pour décloisonner l'écosystème alimentaire (du sol, en passant par la plante jusqu'au consommateur). Le projet est multi-échelles et multi-acteurs, avec une approche transdisciplinaire. Ce caractère innovant est reconnu. En 2019/2020, 12 lettres de soutien de la filière ont été recueillies. Une recherche de financement est en cours, en réponse à une thématique du plan d'investissement d'avenir (PIA), soutien de l'État et de la Région, pour 2 millions d'euros. Le soutien de la MEL sur la thématique a été sollicité pour un montant de 2 millions d'euros (aide votée le 16 octobre 2020), destiné à l'aménagement et à la création d'une structure de recherche au sein du Palais Rameau. Le projet est également soutenu par la Fondation de la Catho de Lille.

Le démonstrateur Ville de demain et transition énergétique

Pour répondre au défi d'accélérer la transition énergétique et urbaine, JUNIA s'investit sur la thématique de la ville en faisant de son campus lillois un démonstrateur sur les bâtiments intelligents, l'énergie, la mobilité, l'environnement.

Plusieurs projets sont déjà en place. Le bâtiment abritant la formation HEI devient « smart » : il a été modélisé dans une maquette BIM (building information modeling) pour optimiser le pilotage de son énergie et permettre des expérimentations en temps réel. Le Smart Building est un projet qui est soutenu par l'Université catholique de Lille dans le cadre du programme Live Tree et qui est financé



en partie par la région Hauts-de-France. Un partenariat avec Total a pour objet d'optimiser l'utilisation des bornes de recharge électriques de véhicules.

2020 a par ailleurs vu le déploiement du projet collaboratif MaPerEn. MaPerEn vise à concevoir les outils collaboratifs du management de la performance énergétique et à le centrer sur la coopération pour inciter les usagers des bâtiments à réduire les consommations d'énergie. JUNIA y est impliquée aux côtés des Facultés de l'Université catholique de Lille, du bailleur social Lille Métropole Habitat et de la ville de Lille. Le projet est financé par le programme LIFE de la Commission européenne, qui soutient des projets liés

à la protection de l'environnement et du climat. En les finançant et en les valorisant, il permet à des porteurs de projets publics ou privés de développer des projets innovants qui contribuent à la préservation de l'environnement. Le projet MaPerEn répond à la priorité de diffusion de bonnes pratiques et de campagnes de sensibilisation pour le climat (volet climat, information et gouvernance).

Le démonstrateur usine du futur

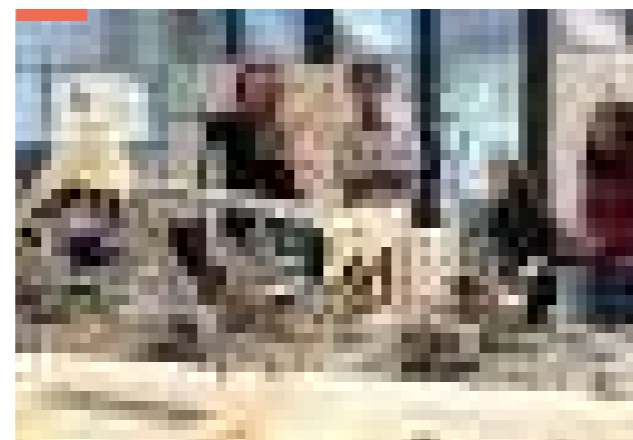
L'année 2019-2020 marque le grand démarrage des activités pédagogiques dans le démonstrateur Usine du futur, implanté dans l'ancien FabLab, au 5 rue Norbert Ségard.

Cet espace, réaménagé pour l'occasion, s'est doté de nouveaux équipements grâce au projet LiveTree durant 2019. Grâce à cela, de nouvelles expériences pédagogiques en lien avec les thématiques de l'industrie du futur démarrent.

Durant cette 1^{ère} année d'applications pédagogiques, 10 projets de Master 1 et Master 2 ainsi que 6 projets YES s'y sont déroulés, dans la cadre des 3 formations HEI, ISA et ISEN, sur les thématiques suivantes : cybersécurité, performance environnementale, recyclage de polymère, création d'un outil de supervision en temps réel, robotique, fabrication additive, réalité augmentée pour assistance aux opérateurs, et contrôle tridimensionnel, commandité par Décathlon.

Fortes de ces premières expériences et d'une campagne de découverte du lieu proposée aux salariés, de nouvelles applications sont en préparation, tournées vers l'IA, la supply chain & la maintenance augmentée.

Coté Recherche, plusieurs initiatives sont envisagées dans le cadre des dossiers actuellement en discussion avec le FEDER.



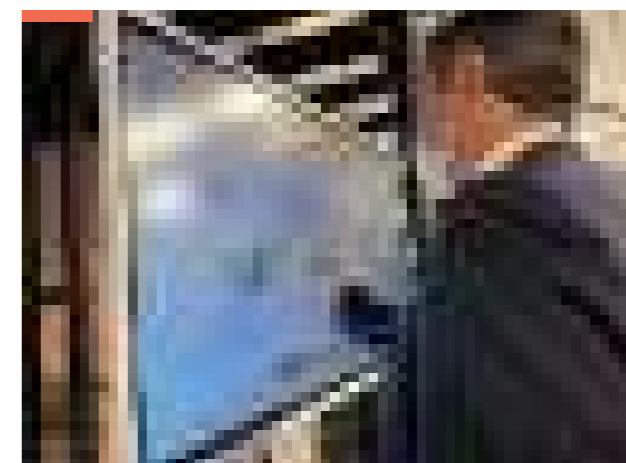
Coté entreprises, l'animation de la conférence annuelle 360° autour de l'Industrie du futur, avec l'UCL, permet de valoriser et communiquer sur cet espace, tout comme lors de nos participations dans les pôles de compétitivité Team2 et I-TRANS, et dans notre collaboration avec les institutions Alliance Industrie du futur et HDF Innovation Développement.

En parallèle, un programme de formation continue sur la fabrication additive et sur la métrologie 3D est en cours de construction. Pour être en capacité de recevoir de plus grands groupes et de nouvelles applications, l'espace s'agrandit en décembre 2020...

À suivre donc en 2021...

Lancement du démonstrateur "Cliic" à Bordeaux : un laboratoire au service du commerce

A l'occasion de l'implantation de son nouveau campus à Bordeaux à la rentrée 2020, Junia a préparé en 2019/2020 le lancement son démonstrateur Cliic - « Créer avec le Laboratoire d'Ingénierie et d'Innovation pour le Commerce ». Né d'une demande de la région Nouvelle-Aquitaine et de Bordeaux Métropole, le projet a pour objectif d'apporter des solutions à ses commerces de proximité et de contribuer à la dynamisation du centre-ville de Bordeaux. Le défi est d'accompagner l'évolution des modes de consommation. Consciente de ces enjeux de demain, la région Nouvelle-Aquitaine a souhaité travailler en collaboration avec Junia pour apporter des solutions à ses commerces de proximité, déjà fragilisés par la crise sanitaire actuelle, et redynamiser le centre-ville de Bordeaux. Avec le Cliic, Junia va leur permettre de porter un autre regard sur leur futur, de les aider à faire évoluer leurs pratiques, d'aller vers une adaptation des solutions à leurs usages pour faciliter leur appropriation.



Le démonstrateur est situé au cœur du centre-ville de Bordeaux. Lancé en novembre 2019, le projet de réhabilitation de l'ancien magasin Toto a été pensé avec InCité. Stratégiquement installé au 21 rue du Loup à Bordeaux, dans un pas-de-porte de 220m², et à 50m de la plus grande rue commerçante d'Europe (1,2 km de long, 250 commerces, 3 km de vitrine), ce lieu est dédié à la rencontre entre commerçants, habitants du quartier, clients, enseignants, étudiants, chercheurs et entreprises. Junia fait appel à ses trois métiers de formation, recherche et conseil pour se positionner comme l'interface entre les commerçants et les solutions en développement ou déjà innovées. Le Cliic permet ainsi le croisement entre ces mondes.

En partenariat avec La Ronde des Quartiers, plus grande association de commerçants en France, le démonstrateur se met au service des 1 200 commerçants du réseau et de la région, le savoir-faire des étudiants du campus Junia et son pôle R&D. Au programme : formations, audits des parcours clients pour travailler sur un plan d'actions et améliorer les performances, analyses des solutions existantes, etc.



6. L'international

L'année 2019-2020 a vu la définition de la stratégie internationale du JUNIA, validée en bureau du conseil d'administration du 27 mars 2020.

Construite sur une analyse du contexte, du marché et de ses opportunités, cette stratégie est assortie d'un plan d'action par axe et d'indicateurs. Les ciblage des pays ont fait l'objet d'une priorisation. Les stratégies de promotion et de recrutement par zone ont été définies.

Cette stratégie internationale est articulée selon 3 axes.

« INNOVATION FOR INTERNATIONAL GROWTH ».

Cet axe vise à accroître nos revenus en diversifiant les leviers de recrutement. Pour cela, JUNIA met en œuvre un modèle d'export responsable, avec l'implémentation de programmes franchisés co-construits avec un réseau de partenaires dans le monde. Elle s'appuie également pour cela sur des bureaux

de représentation répartis sur les continents et une stratégie de promotion online

« TRANSDISCIPLINARY COOPETITION ».

Cela conduit JUNIA à enrichir de son offre via un pilotage stratégique des partenariats Elle entretient et monte des partenariats académiques hybrides, pour créer des *bachelors* européens et pour proposer des doubles diplômes. Elle vise des partenariats entreprises engagés, pour aider les acteurs économiques à recruter et à former les talents internationaux dont ils ont besoin.

« HUMANITIES FOR SATISFACTION ».

Cela suppose d'accroître l'attractivité de JUNIA et sa culture internationale, en offrant des produits & services internationaux. Pour cela, JUNIA cultive un état d'esprit global et un ADN international (*global mindset*). Elle travaille à l'excellence de l'accueil des étudiants internationaux. Elle favorise la mobilité du corps professoral et l'accueil de professeurs internationaux. Elle offre à ses étudiants une expérience multiculturelle attractive.

Quelques chiffres

- 412 étudiants internationaux accueillis à JUNIA à la rentrée 2020 dont 303 étudiants recrutés et 109 étudiants en échange
- 303 étudiants de JUNIA ont effectué une mobilité internationale



- 69 nationalités sont représentées
- 20 mobilités entrantes d'enseignants-chercheurs et professionnels internationaux sont venus enseigner à JUNIA
- 15 collaborateurs de JUNIA ont effectué une expatriation dans le cadre d'enseignements ou de travaux de recherche
- 12 nouveaux accords de partenariat ont été signés pour encourager la mobilité des étudiants et professeurs

Actions structurantes en 2019-2020

CONSORTIUM BRAUIC : Belt and Road Architectural International Consortium

La candidature de JUNIA a été retenue en octobre 2019 pour accueillir et organiser, pour la première fois en Europe, la 4^{ème} édition de la Conférence BRAUIC co-organisée avec l'université chinoise BUCEA (Beijing University of Civil Engineering and Architecture). C'est sur la toile de fond Lille World Capital of Design 2020 que JUNIA aurait dû accueillir à Lille

147 participants de 25 universités de 12 pays différents.

En raison de la crise sanitaire, l'intégralité de la conférence, animée par Anne-Catherine Guitard (Directrice Générale déléguée au développement et à la transformation) s'est tenue en distanciel le 30 octobre 2020.

Recrutement d'étudiants internationaux

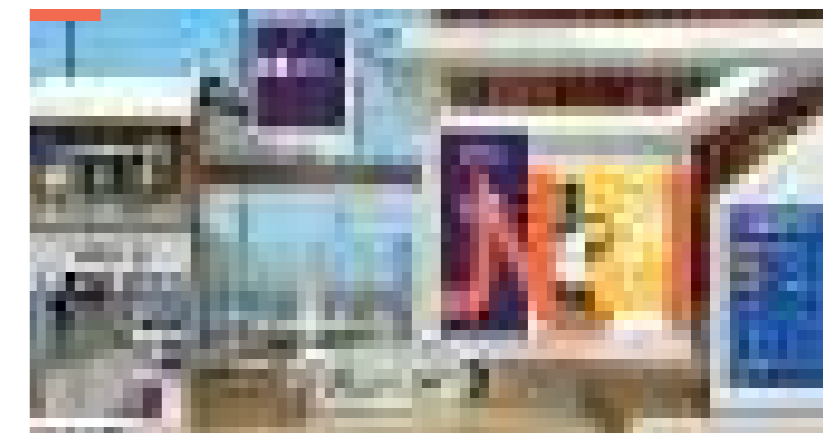
En dépit d'une année marquée par la pandémie et le confinement, Junia a su attirer davantage de candidats internationaux sur ses campus en enregistrant une croissance de 23% dans le recrutement d'étudiants internationaux par rapport à l'année précédente (hors prépa). Cette réussite se traduit par une croissance du chiffre d'affaires de près de 900 K€ en un an.

Parmi les 167 néo-entrants, 53% ont intégré JUNIA HEI, 25% JUNIA ISEN et 22% JUNIA ISA.

Le continent africain reste le plus largement représenté (73% du contingent) avec une croissance de 10% par rapport à l'an dernier. Les régions Amériques et Asie sont en léger recul en raison des restrictions liées à la pandémie.

Cette croissance est le fruit de la mise en œuvre d'une stratégie de recrutement multicanal

combinant le développement de programmes de partenariat en Afrique et en Asie et la contractualisation avec plus de 23 des agents. Enfin, en réponse à la crise sanitaire, JUNIA a fait partie des grandes écoles pionnières à passer à un format entièrement numérique lors des salons de recrutement.



ERASMUS+ : MIC « Mobilités internationales de Crédits »

736 245€ de subventions ont été levées pour Junia dans 9 pays (Cameroun, Russie, Ukraine, Bosnie HZ, Taïwan, Ghana, Géorgie, Thaïlande) pour soutenir la mobilité des étudiants et des enseignants hors Europe, renforcer notre développement et répondre aux objectifs

CTI, HCERES sur la période 2020-2022. Ce financement est réparti comme suit : HEI (91 580 €) ISEN (234 640 €) et ISA (410 025 €). Au total, 76 étudiants et 51 enseignants-chercheurs bénéficieront de cette bourse de mobilité.

ERASMUS+ : « Partenariats Stratégiques » - Projet Agreen'Smart



Dans le cadre du programme «Partenaires stratégiques» du programme Erasmus+, 381 168€ de subventions ont été levées pour créer un réseau européen d'enseignants-chercheurs experts sur une thématique innovante : les nouvelles technologies et l'agriculture.

Ce programme, appelé Agreen'Smart, implique la création d'un réseau de 7 partenaires dont fait partie JUNIA, et permettra d'élargir l'offre de formation en anglais et de développer un master européen sur la thématique. L'événement «kick-off» de ce projet s'est tenu entièrement en ligne en octobre, en raison de la situation sanitaire.

Alliance stratégique au Sénégal, BEM TECH DAKAR

JUNIA se déploie en Afrique de l'Ouest, au Sénégal puis en Côte d'Ivoire pour créer l'école d'ingénieur BEM TECH avec notre partenaire local BEM à Dakar.

Un accord a été signé le 3 novembre dernier dans la cadre de la prise de participation par JUNIA à hauteur de 10% du capital social de BEM TECH. Cette alliance stratégique permettra à JUNIA de déployer ses programmes d'ingénierie en Afrique subsaharienne dès la rentrée 2021.



Un accueil de qualité pour les étudiants internationaux

Deux initiatives ont été mises en place afin d'assurer le bien-être et l'intégration dans la communauté JUNIA de nos étudiants internationaux :

- le «**Blah Blah Café**» offre aux étudiants internationaux un espace d'échange et de discussions ouvertes avec les membres du bureau international et leurs pairs par visioconférence. Ce dispositif sécurisant été

mis en place spécifiquement pour répondre aux besoins des étudiants internationaux dans un contexte de confinement afin de veiller à leur bien-être.

- **des «Tandems linguistiques»** ont également été mis en place pour permettre aux étudiants de pratiquer leurs compétences linguistiques à distance en visioconférence.

7. La communication corporate

Création de l'identité JUNIA

JUNIA

Grande école d'ingénieurs

L'année 2019-2020 a été marquée par la création de l'identité de JUNIA (voir chapitre « Faits marquants »). La communication corporate a assuré le pilotage de ce chantier. Une consultation d'agences a abouti à la sélection de l'agence Nouvelle Cour, parrainée par l'agence internationale TBWA.

Ce travail sur la stratégie de marque a été conduit pour produire notamment une plateforme de marque, une architecture de marque, une nouvelle identité. Une plateforme de marque est un document de référence qui formalise l'identité de marque. Elle donne un cadrage général et constitue un outil pour assurer la cohérence des actions de communication. Elle vise notamment à formuler la vision, la mission, les valeurs. En

découlent des éléments de langage et de communication visuelle. Une architecture de marque définit l'organisation des marques entre elles et formalise les règles de coexistence de marques au sein d'un portefeuille. Une identité se concrétise par un nom, un logotype, des éléments de communication visuelle organisés dans une charte graphique.

La méthode de création d'identité a fait l'objet d'un travail de concertation (conduite d'entretiens, atelier de co-conception sur la plateforme de marque, ateliers de travail avec les responsables communication sur la création de l'identité visuelle. Une analyse juridique (recherche d'antériorité) et une démarche de dépôts de marque à l'INPI ont été conduits. La création des logotypes, la charte graphique et les déclinaisons des premiers supports de communication ont été réalisés en vue du lancement programmé le 1^{er} octobre 2020.

Autres actions de communication

Au-delà des actions de communication récurrentes (événements, réseaux sociaux, communication interne et marque employeur, intranet, production des supports corporate, communication sur le forum entreprises, production des supports de formation continue...), **la migration et la refonte du site web** de l'association ont été opérées en 2019/2020. Le site web a migré vers la plateforme wordpress en mars 2020 et a vu son contenu renouvelé et mis à jour.

La communication de la taxe d'apprentissage a fait l'objet d'une refonte globale, avec une harmonisation des supports et l'intégration des éléments explicatifs de réforme fiscale.

En termes de **relations presse**, l'année universitaire 2019-2020 a notamment démarré avec une conférence de presse annonçant l'accélération du développement de l'association avec un investissement de 146 millions d'euros. 22 rédactionnels presse produits durant l'année ont généré 573 retombées presse. Les nouvelles formations et les investissements de JUNIA sont particulièrement bien accueillis par la presse. La période d'octobre à décembre reste d'ailleurs propice à la communication. La diversité des sujets abordés cette année (investissement de l'ISA pour l'agriculture de demain, projet TOTEM pour l'ISEN, implication des étudiants pour HEI...) a permis d'obtenir des retombées plus qualitatives (ex L'Etudiant

ou le monde des grandes écoles) et davantage diversifiées entre la presse spécialisée éducation / étudiant et la presse régionale.

En termes d'événementiel, la première édition de l'évènement Yncréa Evening s'est tenue le 18 janvier 2020. Réinvention du format gala HEI, cette première soirée de l'association vise à réunir parents et élèves des trois diplômes (HEI – ISA – ISEN) et de tous les cycles préparatoires, les alumni, les membres de l'assemblée générale, les donateurs taxe et

le personnel. L'organisation est assurée par la communication corporative en association avec des étudiants impliqués dans le cadre de leur exercice de responsabilité. La soirée s'est tenue dans l'Amphi Vauban à Lille Grand Palais, avec une jauge de 1 475 personnes. La soirée est organisée en trois temps : une première partie assurée par les associations culturelles HEI - ISA – ISEN suivie d'un spectacle des Symphonistes européens). L'évènement est clôturé par un cocktail.

JUNIA Grande école d'ingénieurs

JUNIA, école des transitions, contribue aux grands enjeux : nourrir la planète, développer la transformation numérique et industrielle, accélérer la transition énergétique et urbaine, renforcer les technologies de la santé et du bien-vivre.

La grande école d'ingénieurs porte 8 cycles préparatoires, 3 programmes "grande école" HEI, ISA et ISEN, des activités de recherche et des services aux entreprises.

JUNIA compte 5 000 étudiants (dont 530 apprentis) et 450 collaborateurs.

Elle dispose de 4 campus : Lille (depuis 1885), Bordeaux, Châteauroux et Rabat.

Reconnue par l'Etat sur ses missions d'enseignement supérieur, elle est labellisée EESPIG (établissement d'enseignement supérieur privé d'intérêt général).

Ses diplômes sont habilités par la CTI (commission des titres d'ingénieur). JUNIA est membre de l'Université catholique de Lille.

HEI · ISEN · ISA

Se développer pour servir les étudiants, les entreprises, les territoires

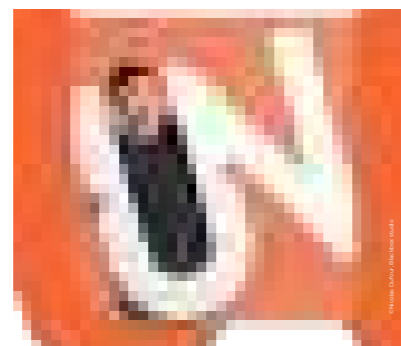
L'association articule sa stratégie autour de plusieurs dimensions : déploiement et croissance des quatre campus, développement à l'international, amplification des partenariats entreprises, accompagnement soutenu de l'ingénierie et l'innovation pédagogique, formalisation de l'activité de prestations aux entreprises, renouvellement du campus lillois, et développement d'une politique de recherche ambitieuse.

Innovateur pédagogique

JUNIA a structuré une direction de l'ingénierie et de l'innovation pédagogique, pour accompagner les enseignants dans la construction de leurs pédagogies. Pour répondre aux aspirations des étudiants et les aider à toujours mieux apprendre, JUNIA a diversifié ses cycles préparatoires intégrés. Pédagogies actives, croisements disciplinaires inédits, international... Ces cursus post-bac sont conçus pour transmettre le socle de connaissances et de compétences nécessaires au cycle ingénieur. Trois nouveaux cycles préparatoires ont vu le jour sur le campus de Lille depuis 2 ans.

Une recherche au service des territoires

JUNIA couvre un large panel de thématiques de recherche, représentatif des nombreuses disciplines enseignées dans ses formations diplômantes, au service du développement économique des territoires. Cela se traduit par une implication dans 23 laboratoires de recherche et des co-tutelles de 4 laboratoires publics régionaux.



JUNIA HEI

LES FORMATIONS

HEI - Cycle préparatoire en 1 an

HEI - Cycle préparatoire en 2 ans

HEI - Cycle préparatoire en 3 ans

HEI - Cycle préparatoire en 4 ans

HEI - Cycle préparatoire en 5 ans

HEI - Cycle préparatoire en 6 ans

HEI - Cycle préparatoire en 7 ans

HEI - Cycle préparatoire en 8 ans

HEI - Cycle préparatoire en 9 ans

HEI - Cycle préparatoire en 10 ans

HEI - Cycle préparatoire en 11 ans

HEI - Cycle préparatoire en 12 ans

HEI - Cycle préparatoire en 13 ans

HEI - Cycle préparatoire en 14 ans

HEI - Cycle préparatoire en 15 ans

HEI - Cycle préparatoire en 16 ans

HEI - Cycle préparatoire en 17 ans

HEI - Cycle préparatoire en 18 ans

HEI - Cycle préparatoire en 19 ans

HEI - Cycle préparatoire en 20 ans

JUNIA ISA

LES FORMATIONS

ISA - Cycle préparatoire en 1 an

ISA - Cycle préparatoire en 2 ans

ISA - Cycle préparatoire en 3 ans

ISA - Cycle préparatoire en 4 ans

ISA - Cycle préparatoire en 5 ans

ISA - Cycle préparatoire en 6 ans

ISA - Cycle préparatoire en 7 ans

ISA - Cycle préparatoire en 8 ans

ISA - Cycle préparatoire en 9 ans

ISA - Cycle préparatoire en 10 ans

ISA - Cycle préparatoire en 11 ans

ISA - Cycle préparatoire en 12 ans

ISA - Cycle préparatoire en 13 ans

ISA - Cycle préparatoire en 14 ans

ISA - Cycle préparatoire en 15 ans

ISA - Cycle préparatoire en 16 ans

ISA - Cycle préparatoire en 17 ans

ISA - Cycle préparatoire en 18 ans

ISA - Cycle préparatoire en 19 ans

ISA - Cycle préparatoire en 20 ans

JUNIA ISEN

LES FORMATIONS

ISEN - Cycle préparatoire en 1 an

ISEN - Cycle préparatoire en 2 ans

ISEN - Cycle préparatoire en 3 ans

ISEN - Cycle préparatoire en 4 ans

ISEN - Cycle préparatoire en 5 ans

ISEN - Cycle préparatoire en 6 ans

ISEN - Cycle préparatoire en 7 ans

ISEN - Cycle préparatoire en 8 ans

ISEN - Cycle préparatoire en 9 ans

ISEN - Cycle préparatoire en 10 ans

ISEN - Cycle préparatoire en 11 ans

ISEN - Cycle préparatoire en 12 ans

ISEN - Cycle préparatoire en 13 ans

ISEN - Cycle préparatoire en 14 ans

ISEN - Cycle préparatoire en 15 ans

ISEN - Cycle préparatoire en 16 ans

ISEN - Cycle préparatoire en 17 ans

ISEN - Cycle préparatoire en 18 ans

ISEN - Cycle préparatoire en 19 ans

ISEN - Cycle préparatoire en 20 ans

8. Conseil innovation et formations continues

Les ADICODE® perdurent sur le volet pédagogiques (format YES), mais également sur le versant « prestations aux entreprises » : facilitation, animation d'ateliers d'intelligence collective. Les accompagnements se sont poursuivis jusqu'au mois de mars, les interventions – nécessitant du présentiel - ont connu un coup d'arrêt avec la crise sanitaire, l'accueil des entreprises ayant été stoppé.

Les modules de formation continue ont également été impactés. L'offre a été formalisée sur le site internet, avec la création d'une rubrique « formation continue ». Quatre modules sont mis en avant : devenir animateur d'ateliers de codesign, réaliser un prototype, innover par le codesign et interagir avec ses clients, parcours dirigeant innovateur. La formation « approche centrée sur la personne » a également été communiquée. Ce module a adopté une intervention en distanciel qui a permis d'en assurer la prestation. Cette formation a par ailleurs été mobilisée par l'INTEFP (Institut National du Travail de l'Emploi et de la Formation Professionnelle) sous l'égide du Ministère du travail pour l'utiliser dans le cadre du dialogue social. Cette expérience a abouti au référencement de ce module à l'échelle nationale, dans le cadre des formations communes au dialogue social.

Le catalogue de formation des ateliers de la ville a été finalisé, mais les dates programmées au printemps n'ont pu se tenir.

Le diplôme universitaire Devenir manager de l'innovation est une formation en management de l'innovation proposée par HEMiSF4iRE - la Design School des Facultés de l'Université

Catholique de Lille - et JUNIA. Il vise à développer chez les participants des compétences de managers créatifs, de bâtisseurs de nouvelles visions et d'innovateurs capables d'anticiper les changements. Ce programme s'appuie sur une pédagogie active de 20 jours répartis sur 10 mois. Il intègre les cas réels du stagiaire et vise l'essaimage des pratiques apprises en formation auprès de ses collaborateurs. La formation a pu se dérouler en grande partie cette année.

En revanche, la 6^{ème} édition de l'école de printemps de MOSAIC Lille, prévue en mai 2020, a été annulée. Elle s'inscrivait dans le projet Lille Métropole 2020, Capitale Mondiale du Design avec une thématique qui s'adresse au monde professionnel mais aussi grand public : « Designer son projet... tout un art ! ». Cette formation en management de la créativité est co-organisée par HEMiSF4iRE - la Design School des Facultés de l'Université catholique de Lille - et JUNIA, en partenariat avec le réseau MOSAIC (HEC Montréal).



ADICODE®

Junia et les ADICODE®

Depuis 2009, nous avons acquis et consolidé une expérience de la co-conception et accompagnement l'innovation des entreprises au travers de notre dispositif ADICODE® (ateliers de l'innovation et du codesign).

Nous mobilisons ce savoir-faire pour former à la conduite de projets innovants, au travail en intelligence collective, et aussi pour accompagner l'innovation des entreprises au travers de notre dispositif ADICODE® (ateliers de l'innovation et du codesign).

Les ADICODE® s'appuient sur la créativité, l'intelligence collective, la combinaison d'expertises transdisciplinaires, l'approche centrée utilisateur et le prototypage rapide.

• d'infos : junia.com

Organisme formateur

Junia
2 Rue Norbert Ségard BP 40290
59004 Lille cedex

Organisme de formation agréé (enregistré sous le numéro d'agrément : 35 99 0022 138) auprès de la Direction Régionale des Entreprises, de la Concurrence, de la Consommation, du Travail et de l'Emploi Nord-Pas de Calais.

Indemnités 17 Contacteur Anne Janssens
anne.janssens@junia.com
Tel : 06 07 48 95 93

FORMATION CONTINUE

COMPÉTENCES RELATIONNELLES & INTELLIGENCE COLLECTIVE

Formation à l'approche centrée sur la personne

Junia Grande école d'ingénieurs
ADICODE®

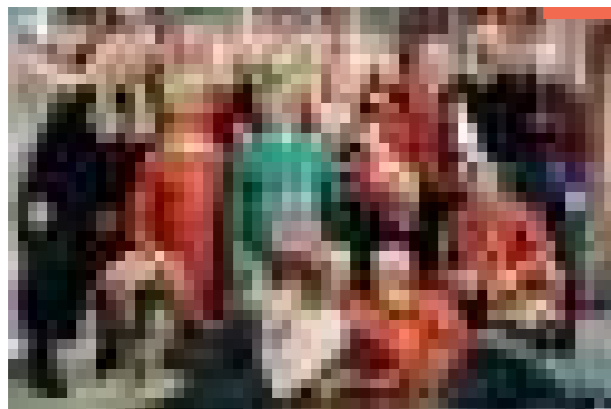
9. Life on campus

Directement issue de la nouvelle déclinaison managériale de JUNIA, Life on Campus a vu le jour en octobre 2019.

Rattachée à la direction des campus, la mission de Life on Campus vise à accompagner des élèves-ingénieurs des cursus HEI, ISA et ISEN Lille.

7 personnes (6 collaborateurs en direct et 2 personnes à temps partiel en relais dans les formations) composent Life on Campus et pour son premier exercice, la nouvelle équipe a travaillé à la structuration de ses activités et actions autour des grands pôles suivants :

- diversités & ouverture sociale, en matière de jobs étudiants, d'accompagnement financier en termes de bourses internes, de soutien logistique par le prêt de matériel informatique



- vie associative, dans le cadre des exercices de responsabilité au sein d'une structure associative interne ou via des partenaires externes

- sports, au travers de la pratique de plus de 40 disciplines sportives et l'objectif d'une mutualisation des équipements
- santé & bien-être, en collaboration notamment avec le CPSU de l'Université Catholique de Lille
- handicap, pour une meilleure prise en compte de la gestion du handicap des élèves au sein de nos campus
- pastorale en lien avec l'Aumônerie de l'Université Catholique de Lille

À l'instar de l'ensemble des établissements universitaires et du supérieur, les projets de Life on Campus ont été impactés par le confinement « CoVid 19 » et l'équipe s'est mobilisée autour d'accompagnements adaptés en distanciel. Face à ce nouveau contexte d'isolement et de précarité, JUNIA a rapidement pris l'initiative d'un plan d'actions « Aides d'urgence CoVid 19 » à destination des étudiants nationaux et internationaux.

Des aides financières dédiées, au soutien logistique avec la mise à disposition d'ordinateurs ou de clés 4G, à l'assistance psychologique ou alimentaire au sein du campus de La Catho grâce au CPSU et à l'AEU - ALL, Life on Campus a pu soutenir les élèves-ingénieurs en conjuguant agilité et disponibilité.

Les objectifs à venir :

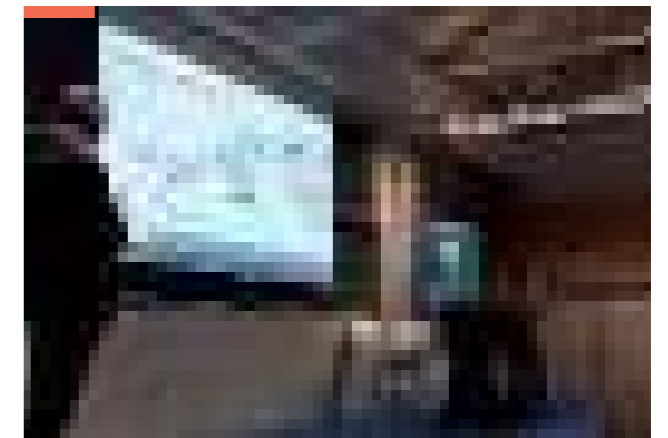
- pérenniser le dispositif d'accompagnement social de nos étudiants et apprentis dans le contexte et les contraintes sanitaires actuels
- développer de nouveaux partenariats associatifs externes
- structurer les activités sportives autour d'une mutualisation des équipements sportifs et des disciplines
- structurer la communication de Life on Campus pour en faire un service incontournable et identifié sur ses pôles de compétences

10. La Qualité

La qualité une préoccupation permanente de JUNIA : la démarche qualité englobe la maîtrise et pilotage du processus de formation, l'écoute des parties prenantes, la mise en place de boucles d'amélioration continue.

Le lancement de la démarche de certification ISO 9001 a été enclenchée en 2019/2020 et annoncée lors de l'assemblée générale de février 2020, comme une opportunité de fédérer les collaborateurs Junia autour d'un projet porteur de sens.

Cette approche structurante permettra d'augmenter la performance de son organisation via la maîtrise et le pilotage des différents processus, en plaçant la satisfaction des parties prenantes de l'association au cœur de ses activités. Ce projet d'entreprise fédérateur permettra l'implication de tous les collaborateurs individuellement mais aussi collectivement dans une démarche commune et valorisante.



L'approche priorise les axes suivants : déploiement de la démarche qualité - actuellement centrée sur le processus formation - à l'ensemble des processus de l'école, élargissement de l'écoute client à l'ensemble des parties prenantes et mise en place de conditions de travail facilitant la réalisation des missions de tous les collaborateurs.

11. La RSE

La politique RSE de notre collectif (Switch Policy) se décline opérationnellement via un plan d'actions, structuré autour des 3 piliers du développement durable (économique, social

et environnemental), rassemblant 12 axes, eux-mêmes en ligne avec les 17 ODD (Objectifs de Développement Durable) de l'ONU :



Les éléments de bilan 2019-2020 peuvent être regroupés selon les 4 axes du référentiel DD&RS (Développement Durable et Responsabilité

Sociétale) de la CGE (Conférence des Grandes Ecoles), hormis la recherche, décrite par ailleurs.

L'axe gouvernance

- Construction d'une équipe RSE dédiée à la mise en place de nos actions de fond en la matière, rassemblant 4 personnes (Caroline Deweer, Johanne Géa, Pascal Lienhardt, Franck Chauvin) pour 3,5 ETP, hors contributeurs ponctuels (Bérangère Canonne, Julien Castelin, Céline Queste).
- Réalisation de notre auto-évaluation annuelle DD&RS (pour la deuxième fois via un référentiel unique à l'échelle du collectif pour transmission à la CGE début novembre 2020, via PERSEES, la Plateforme d'Évaluation de la Responsabilité Sociétale des Établissements de l'Enseignement Supérieur).

Les niveaux auto-évalués sont les suivants :

- axe Gouvernance : 2,67/5.
- axe Formation : 2,25/5.
- axe Recherche : 2,33/5.
- axe Gestion environnementale : 2,33/5.
- axe Politique Sociale et ancrage territorial : 3,40/5.

Ces niveaux sont proches du niveau moyen (2,93) calculé sur l'effectif d'établissements répondants lors de la campagne 2019-2020 (56 établissements de l'enseignement supérieur).

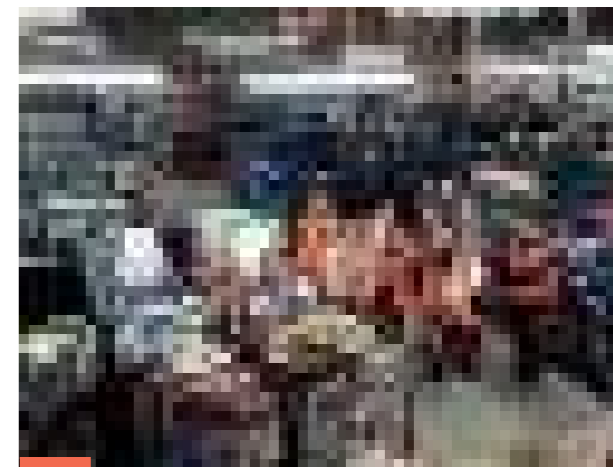
L'axe formation

- Accompagnement des projets étudiants dans le cadre du dispositif ENACTUS (entrepreneuriat social et solidaire), notamment le projet Le Dôme, le projet GoodFood (vainqueur au niveau régional) et CampusMarket (finaliste national).
- Accueil en octobre 2019 du séminaire de créativité (Créa'day) pour la délégation Enactus Hauts-de-France, pour la 2^{ème} année consécutive.
- Actions au sein des promotions (5^{ème} journée RSE à l'ISEN sur l'appropriation des ODD) . Animations via les associations étudiantes : world clean up day (septembre 2019), animations lors de la Semaine Européenne de Réduction des Déchets (novembre 2019), lors du Challenge sportif ISA (challenge collecte de bouchons usagés : 4,35 tonnes collectées fin 2019, pour un don de 1 300€ à l'association Bouchons d'amour pour l'édition n°3), ou lors d'actions de solidarité (par exemple 3^{ème} édition de Movemb'Hair).

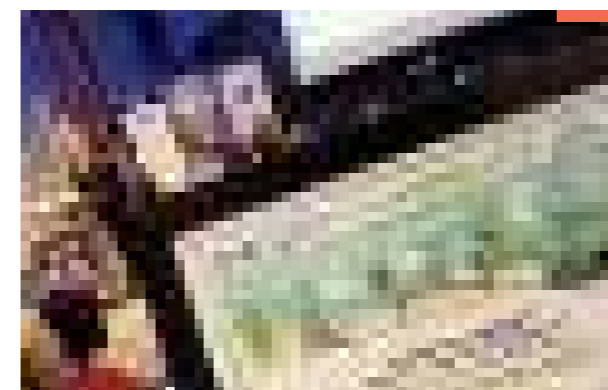


L'axe gestion environnementale

- Renouvellement du certificat ISO 14001 en juillet 2020 par SGS, pour le périmètre bâtiment ISA – bâtiment Norbert-Ségard, pour la 10^{ème} année consécutive ; les indicateurs montrent notamment pour la période 2019-2020 une réduction des consommations d'eau, d'électricité et de gaz du bâtiment principal, par usager, respectivement de 28,5%, 35% et 32% par rapport au niveau de consommation initiale en 2011 ; le macro-indicateur donne une note globale de performance du système de management environnemental de 98% (91% hors confinement).
- En septembre 2019, participation au Challenge de la mobilité Hauts-de-France pour la 3^{ème} année consécutive, en remportant le prix de la meilleure participation, catégorie établissement scolaires et établissements supérieurs.

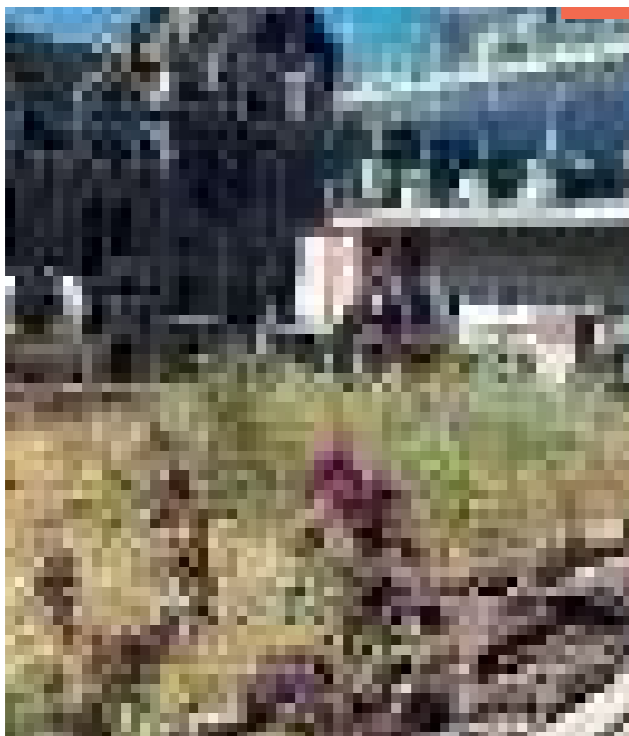


- En juin 2020, JUNIA a été lauréate, pour la 5^{ème} année consécutive, du Challenge Métropolitain du Vélo organisé par la Métropole Européenne de Lille, catégorie université et écoles, 1^{ère} place en kilomètres parcourus (10 591 km parcourus ; 6^{ème} équipe métropolitaine sur 280 toutes catégories confondues).
- Maintien de nos collectes solidaires en termes d'économie circulaire (collectes de textiles, stylos, cartouches d'encre, bouchons plastiques, bouchons de liège, livres, en lien avec France Cancer, les Clowns de l'espoir, Le Relais, les Bouchons d'amour, la Bouquinerie du Sart.).



L'axe politique sociale et ancrage territorial

- Participation aux différents réseaux DD&RS (commission développement durable de la CGE, réseau Campus Responsables, réseau Alliances, CERDD, CIRSES, rencontre annuelle UVED...).
- Pour la 8^{ème} année consécutive, Franck Chauvin a co-piloté le groupe de travail national référentiel DD&RS pour la Conférence des Grandes Ecoles (CGE), et a présenté la synthèse de la campagne de référentiels DD&RS à l'assemblée annuelle des responsables DD&RS de l'enseignement supérieur (en novembre 2019).
- Nomination d'un 2^{ème} ambassadeur DD du CERDD (Johanne Géa, qui rejoint Franck Chauvin, ambassadeur depuis 2016).
- Renouvellement de l'opération Adopte un plan de houblon (année 3) pour réalisation d'un brassin collectif.
- En novembre 2019, les ressources humaines ont organisé la 3^{ème} édition de la semaine Hand'Yncréa (semaine de sensibilisation sur l'emploi des personnes en situation de handicap), et a participé pour la deuxième fois aux jeux Handy'HautsLympics organisés par l'Agefiph.



- En octobre, novembre et décembre 2019, animations et collectes volontaires des salariés au profit d'associations œuvrant pour la santé féminine et masculine (Octobre Rose,

Mo'vember) ou au profit des restos du cœur, pour un montant de 1 000 € environ.

- Organisation d'ateliers de sensibilisation à la dyslexie, et aux différents dys.
- 3 Communications orales sur nos pratiques et résultats en RSE à l'occasion du Colloque national Eco-campus 4 à Poitiers, lors des Rencontres de l'Enseignement Supérieur et de l'Innovation au Campus Condorcet à Aubervilliers, et à Sciences Po Lille.

Au final, les différents projets RSE à venir peuvent se résumer en un projet d'extension à 2 niveaux :

- géographiquement : étendre progressivement et en lien avec le projet immobilier, le périmètre certifié ISO 14001, en visant à terme l'intégralité des bâtiments de notre collectif.
- thématiquement : fort de ce pilier environnemental important, développer plus largement une démarche DD&RS complète et envisager à terme la labellisation DD&RS de la CGE-CPU.

12. Les ressources humaines

La direction des ressources humaines a accompagné la réorganisation de l'association. Elle a poursuivi le plan de formation pour développer le portefeuille de compétences des salariés, avec un accent sur les volets management, interculturalité et transition digitale). Elle a continué le travail en commun avec le CSE, suite à son installation en janvier 2019.. Cette année a vu également – en janvier 2020 - la mise en place d'un accord d'intéressement qui concerne l'ensemble des salariés et qui comporte des objectifs en terme de RSE. Le système d'information RH a poursuivi

son installation, après les modules « paie » et « objectifs et entretiens », le système s'est enrichi des modules « recrutement » et « congés ». Un premier jet d'un accord de télétravail a par ailleurs été signé.

L'année a été particulièrement marquée par un important travail sur le contrat social et la gestion de la crise sanitaire. Malgré la crise, le recrutement est resté soutenu.

Redéfinition du contrat social de JUNIA

2019-2020 a vu se redéfinir le contrat social de JUNIA, pour accompagner l'évolution de l'organisation, du fonctionnement et des pratiques. Cela s'est concrétisé par la conclusion d'un accord d'adaptation.

Cet accord vise la mise en conformité avec la nouvelle convention collective EPI et la garantie d'une égalité de traitement entre les deux grands métiers (enseignants/enseignants-chercheurs et administratifs) et quel que soit le contrat de travail (CDI, CDD, CDII et CDDU).

Un accord de méthode a été mis en place pour assurer la transition de changement de convention collective. Des ateliers de recueil d'idées (ateliers des rêves) ont permis d'intégrer des collaborateurs dans la réflexion. Une quarantaine de réunions se sont tenues avec les organisations syndicales depuis mars 2019. La signature de l'accord d'adaptation a été fixée au 4 septembre 2020. Période d'essai & préavis de démission, indemnités de départ (retraite et licenciement), aménagement et durée du travail, congés, classification figurant au nombre des sujets traités.

Crise sanitaire : une implication forte des ressources humaines

Les ressources humaines ont été largement impliquées dans le plan de continuité et le plan de reprises d'activité. Le dialogue social a été continu, à raison de deux points d'échange par semaine avec le CSE pendant le confinement. Ont été traités les questions des congés, des arrêts de travail, l'information des salariés, en veillant notamment aux personnes à risques. En vue du retour sur site, des campagnes de prévention, la mise en place d'une cellule COVID et la contribution à la mise en place du protocole sanitaire aux côtés des services généraux ont été réalisés.



Poursuite d'un recrutement soutenu

Près de 800 candidatures ont été reçues, 733 ont été recensées dans le portail RH désormais doté d'un module de gestion des recrutements. 255 entretiens ont été conduits, 18 recrutements ont été opérés sur l'interface PeopleSphere.

En termes de recrutement, JUNIA a compté en 2019/2020 78 contrats sur les 3 campus (Lille/Bordeaux/Châteauroux) : 38 CDI (12 enseignants dont 5 enseignants-chercheurs, 2 responsables pédagogiques, 24 fonctions supports) et 40

CDD (dont 15 doctorants, 14 post docs ou ingénieurs de recherche). 60 stagiaires ont également réalisé une expérience chez JUNIA. Les ressources humaines ont par ailleurs géré 600 CDD d'usage sur l'année universitaire.

Les nouveaux venus se voient proposer une Welcome Session dans l'année de leur arrivée. Une seule session s'est tenue cette année (avec 38 participants), la crise sanitaire ayant conduit à l'annulation de la seconde moitié d'année.

13. Les affaires administratives et financières

L'année 2019/2020 a été pour la direction administrative et financière, comme pour JUNIA, une année de transformation et de croissance :

L'année 2019/2020 a vu l'arrivée de 4 nouvelles collaboratrices qui sont venues renforcer une équipe en construction et qui se stabilise peu à peu. Les remplacements ont été l'occasion de nouvelles embauches qui permettent à la direction d'offrir de nouveaux services à forte valeur ajoutée, notamment au niveau de la comptabilité d'opérations, du conseil juridique, dans le suivi des subventions et en contrôle de gestion.



Depuis janvier 2019, l'équipe est mobilisée autour d'un projet de mise en place d'un processus de clôture mensuelle qui permet de mieux suivre l'évolution de l'activité en cours d'année et de traiter les sujets comptables au fur et à mesure de l'année. Le processus s'est poursuivi pendant toute l'année 2019/2020 malgré le contexte peu favorable lié à la COVID-19.

Ce processus de clôture mensuelle a permis la mise en place d'un tableau de suivi des résultats mensuels, comparés au budget mensualisé. Cela permet également de réaliser une projection à fin d'année et de proposer des actions correctives en amont pour équilibrer le résultat.

Compte tenu des enjeux qui se présentent à l'association en raison du projet immobilier et de l'ouverture d'un établissement à Bordeaux, la direction administrative et financière a souhaité bâtir un Pôle Subventions constitué de 2 personnes, pour offrir du support aux autres équipes de JUNIA pour la définition de leur stratégie de subventionnement et le montage de leurs dossiers de demandes de subventions. Plusieurs dossiers ont été déposés en cours d'année et ont reçu un accord favorable des services instructeurs tant à Lille qu'à Bordeaux. L'équipe de la direction administrative et financière a été fortement impliquée lors de la création de l'établissement de Bordeaux, tant sur le plan juridique pour la création de l'établissement secondaire, que sur le plan financier pour le montage du business plan, du dossier de demandes de subventions et pour l'accompagnement juridique dans l'implantation du campus dans ses nouveaux locaux de Bègles.

Avec le soutien du cabinet PROREFI, la direction administrative et financière a initié des négociations avec un groupement de banques lilloises en vue du financement du projet immobilier. L'objectif recherché est de lever une dette d'environ 110 millions d'euros amortissable sur 20 ans. La dette sera portée par Junia, mais également par deux de ses SCI (Sociétés Civiles et Immobilières) qui seront propriétaires d'une partie des actifs du futur projet immobilier.

Enfin et de manière plus générale, la direction administrative et financière poursuit son travail d'harmonisation et de simplification des procédures, tout en maintenant un niveau de contrôle et d'exigence élevé. Cela passe par la mise en place d'outils informatiques efficaces, simples d'utilisation mais aussi flexibles, pour répondre aux besoins des utilisateurs. L'accent a été donné, compte tenu du contexte, aux outils permettant le travail à distance et notamment en mode SAAS.

14. Les systèmes d'information et d'orientation

Les grands projets d'harmonisation des outils et des pratiques du système d'information se poursuivent.

- Composée de 4 pôles (Infrastructures et Sécurité / Projets métiers / MCO (maintien aux conditions opérationnelles) / Assistance), la DSI a continué son action pour servir les projets de Junia, notamment en stabilisant et en uniformisant notre ERP Aurion, mais également avec la mise en place d'une solution CRM (Salesforce).
- Dès la rentrée de septembre 2020 nos étudiants ont pu utiliser un nouveau parc de copieur plus économique et plus ergonomique.
- L'équipe a travaillé également dans le déploiement d'une nouvelle flotte de GSM.
- Le service support a été doté d'un nouvel outil de prise en main à distance pour être capable de dépanner plus rapidement les utilisateurs.
- Notre infrastructure a été consolidée avec la mise en place d'une meilleure couverture wifi plus performante sur la plupart de nos bâtiments (ISEN en cours). Nous travaillons sur l'étude d'un nouveau cœur de réseau

redondant pour une meilleure disponibilité des équipements réseaux.

Nous avons la chance de participer aux projets immobiliers sur le secteur Lillois mais également sur les autres sites où Junia est présent comme Bordeaux, Châteauroux et Rabat.

Notre nouvelle organisation a permis de répondre au besoin urgent lors du premier confinement ou des solutions de salles de cours virtuels ont été mises en place afin de garantir la poursuite des cours. Pour faire face aux contraintes sanitaires, la DSI a déployé une solution de salle hybride pour préparer la rentrée de septembre 2020 et cela dans un délai record.

Même s'il y a encore des points d'améliorations, les nouveaux outils et la nouvelle organisation ont permis un meilleur pilotage notamment à la rentrée de septembre 2020. Nous allons continuer d'industrialiser automatiser et consolider le socle IT ce qui nous permettra d'assurer solidement notre transformation digitale.

15. Le Facilities Management, au service des usagers du Campus JUNIA

Le service Facilities Management s'attache à garantir aux usagers des espaces fonctionnels, sécurisés, propres et confortables.

Quelques chiffres :

- 3 pôles réorganisés :
 - Sécurité Incendie & Sûreté
 - Maintenance & Travaux
 - Logistique & Événementiel
- 15 bâtiments, plus de 30 000 m² d'espace sécurisés, entretenus & désinfectés tous les jours,
- 2 500 demandes utilisateurs traitées sur l'année,
- Les projets de l'année ont porté sur l'optimisation des process internes et communs aux autres services.

Les faits marquants :

- Déploiement de la logistique COVID19 (Fourniture et distribution des protections aux 450 salariés, installation et remplissage régulier des distributeurs, avec 30 bornes sans contact et + de 60 distributeurs muraux, désinfection quotidienne de tous les espaces et points de contact, voire par endroit 3 fois par jours, adaptation des plages horaires et du gardiennage selon les niveaux de fréquentation)
- Traitement des zones amiantées critiques du bâtiment ISEN
- Déploiement de la nouvelle organisation JUNIA en regroupant les nouvelles équipes (+ de 60 déménagements réalisés).



7

Des projets et faits marquants

21

Le développement et l'excellence opérationnelle de l'association

51

Le Campus de Lille

61

Le campus de Bordeaux

65

Le campus de Châteauroux

69

Le campus de Rabat

73

Les tableaux de bord des principaux indicateurs

Le Campus de Lille



1. Les relations entreprises : actions structurantes 2019/2020

Mise en place réussie de la plateforme Career center by Jobteaser

Cet outil commun à l'ensemble des étudiants JUNIA leur permet de retrouver les offres de stages et d'alternances de nos entreprises partenaires, d'obtenir des conseils RH – vidéos métiers, consultation de fiches entreprises, création d'un réseau.

Quelques chiffres

- Nombre d'inscrits : 3 075 au 18 novembre 2020
- HEI : 1 755

- ISA : 874
- ISEN : 421
- Personnel enseignants et administratifs : 25

Nombre d'offres déposées par les entreprises de juin 2019 à juin 2020 : 142 940 offres

- dont 45 553 à l'international
- dont 1 470 en mode privé JUNIA

Forum entreprises JUNIA

La 3^{ème} édition du forum entreprises s'est déroulée le jeudi 20 octobre 2019 au Palais Rameau. Plus de 130 entreprises ont répondu présentes à cet événement unique. Ce dernier a pour objectifs d'accompagner les étudiants

JUNIA dans leur recherche de stage, de contrat en alternance ou de 1^{er} emploi, tout en leur permettant de développer leur réseau professionnel.

Rencontres avec le monde socioéconomique / développement de la marque employeur des entreprises

Afin de transmettre la réalité des besoins et les tendances réelles du marché, de nombreuses actions & événements entreprises sont proposés à l'ensemble des étudiants, tels que :

- « Entreprise à l'affiche » : petit-déjeuner, midi ou afterwork entreprise
- Actions de recrutement telles que des speed-recruting, des jobs dating, ...
- Conférences métiers
- Jeux ludiques : escape game, quizz, ...

Les thématiques peuvent être ciblées sur un public spécifique (en complémentarité aux enseignements) ou répondre à des questions globales.

Sur l'année 2019 – 2020, plus de 400 actions associant le monde des entreprises ont été proposées à l'ensemble des étudiants dont 150 événements de manière privative aux étudiants JUNIA.

A titre d'exemples :

- **Webinaires, RDV individuels & coaching [...] :** un accompagnement par le Career Center a été mis en place de manière réadaptée lors du 1^{er} confinement vécu en mars dernier. Par exemple, l'entreprise MODIS a animé le 13 mai un webinaire pour les étudiants ISEN sur le thème : « Comment trouver ton contrat de

professionnalisation dans le domaine ITI dans le contexte sanitaire actuelle ? »

- **Cordées Handi-management** sponsorisées par Bouygues Energies et Services
La formation animée par l'association Companeros a pour objectif de permettre à nos étudiants – futurs managers – de pouvoir

réussir l'intégration professionnelle des personnes en situation de handicap dans une culture orientée vers la performance. Cette e-formation est conçue pour donner envie aux participants de devenir des acteurs engagés en faveur de l'intégration de tous dans leur entreprise.

La taxe d'apprentissage

L'année 2020 a été pour la taxe une année de réforme, opérée dans le contexte inattendu qu'a été l'épidémie de COVID19.

En effet, les modalités de collecte de la taxe d'apprentissage ont évolué dans le cadre de la « Loi Avenir professionnel », dite « Loi Avenir ».

Les entreprises doivent toujours s'acquitter d'une taxe égale à 0,68% de leur masse salariale mais le découpage de cette somme a changé ; la part de reversement possible aux établissements habilités à recevoir la taxe (dont nous faisons partie) est passée de 23% à 13% et a donc été réduite de moitié.

Par ailleurs, les écoles doivent désormais s'armer côté administratif pour collecter en direct et produire les reçus fiscaux.

Au-delà de la réforme non favorable à JUNIA, il a fallu faire face à la crise sanitaire qui n'a pas aidé à la lisibilité de la réforme côté entreprises. La collecte devait s'opérer du 01/01/20 au 30/05/20 puis la date limite a été repoussée au 30/06 puis au 15/07.

Au titre de cette campagne 2020, 1024 versements ont été réalisés à hauteur de 1 445 000€.

En 2019, le montant des versements s'élevait à 2 400 000€.

La baisse a donc été de 40% par rapport à la collecte 2019, mais elle a tout de même été supérieure de 244 K€ par rapport aux projections pour l'année. En effet, nous nous attendions à une baisse de -50% du fait de la réforme.

Le top 30 de nos verseurs de taxe représente 40% de la collecte totale. En d'autres termes, plus d'un tiers de notre collecte dépend de 30 gros verseurs dont la moitié verse à au moins 2 marques, d'où la nécessité d'avoir une collecte multi-canal.

Toute cette collecte est le fruit d'un travail collectif et relayé par tous les collaborateurs.

Les projets étudiants

La nouveauté de l'année : le parcours projet ! Cette modalité permet à une entreprise d'être accompagnée sur 5 mois par la même équipe d'étudiants. Les modalités pédagogiques sont adaptées à la thématique du projet et les étudiants évoluent dans un parcours dédié.

Les projets étudiants phares, les projets YES, se sont également poursuivis cette année.

Leur objectif est de mobiliser des élèves-ingénieurs de 5^{ème} année durant 8 semaines sur une problématique concrète d'entreprise. Composée en moyenne de 4 étudiants, chaque équipe-projet est tutorée par un enseignant-chercheur en posture de consultant senior. Les équipes sont en lien étroit avec des membres de l'entreprise commanditaire tout au long du projet.

Il existe deux types de projets YES :

- Le **YES innovation** permet de répondre à des problématiques d'innovation, comme la création d'un produit pour répondre à de nouveaux besoins, le développement d'une stratégie, ou l'exploration de nouveaux marchés.

- Le **YES technique** quant à lui s'intéresse à des problématiques de réalisation, par exemple : la réalisation d'une étude bibliographique, l'accompagnement d'une démarche qualité ou la réalisation d'un guide de référence technique.

Les chiffres clés des projets

- 584 étudiants ont participé à un projet
- 140 projets réalisés
- CA total des projets : 168 740 euros HT

Une adaptation au contexte sanitaire pour la poursuite des activités

Force est de constater que les équipes pédagogiques, les étudiants et les entreprises ont fait preuve d'agilité.

La 3^{ème} session (3 février au 27 mars) a été impactée pendant 2 semaines du 16 mars au 27 mars par une nouvelle gestion à distance dans un contexte inédit de crise sanitaire et 100% des projets de la 4^{ème} session ont été réalisés en distanciel.

Un plan de continuité a été mis en place dès le 16 mars pour assurer la poursuite des projets YES.

En effet, les réunions prévues physiquement entre les étudiants, l'entreprise et le coach ont été remplacées par des réunions à distance. La réalisation du projet et les soutenances finales ont également été gérées à distance. Tous les projets ont été maintenus et les entreprises ont été satisfaites du travail réalisé jusqu'à la fin du projet.

Soulignons également que pour la cinquième session de projets (réalisée du 4 mai au 26 juin), malgré un contexte tendu pour les entreprises, 75% des projets ont été réalisés pour le compte d'entreprises. Une relation de confiance forte établie entre JUNIA et ses partenaires contribue à la réussite de ce dispositif.

Des liens forts avec nos partenaires pour relever des défis de natures variées

La réalisation d'un projet en dernière année est l'occasion pour nos étudiants de contribuer dès à présent à relever des challenges au cœur des transitions du monde d'aujourd'hui.

Grace à des partenariats dynamiques et une relation de confiance durable établie avec les équipes JUNIA, plusieurs initiatives ont cette année encore été proposées à nos étudiants.

En voici quelques exemples :

- **Le Challenge « Innover autour de la Protéine Végétale à destination de l'alimentation humaine »** du Village by CA : cette année encore, des équipes projets JUNIA se sont mobilisées pour tenter de relever le défi lancé par le Village by Crédit Agricole ! Face à eux, 750 étudiants d'établissements différents, pour un total de 234 projets proposés. Pas de lauréats de notre association cette année mais un projet prometteur qui a fait parler de lui dans la presse : la bicyclette, un vélo sur lequel on fait des crêpes à base de protéine végétale pour sensibiliser petits et grands gourmands !

- **Le Vinci Trail** : Le Trail Vinci Construction est une compétition internationale qui permet aux étudiants d'imaginer la construction de demain. Plus de 2107 étudiants ont participé, regroupés dans 320 équipes françaises et 186 équipes étrangères. Parmi les 320 équipes françaises, 15 ont pu participer à la finale France dont une sur les 4 engagées par JUNIA : la benne à béton connectée et autonome dans ses déplacements. L'équipe a poursuivi son chemin en se qualifiant pour la finale mondiale.

- **Le Challenge SAFRAN** : Ouvert à tous les étudiants en école d'ingénieur, ce challenge 2019 avait pour objectif d'imaginer une solution de localisation sur le globe en cas de perte des systèmes de positionnement par satellites (GNSS) après une tempête solaire. Il a été demandé aux participants d'imaginer des solutions pour les domaines aérien, maritime et/ou terrestre. Plus de 600 participants répartis en 300 équipes ont concouru. La première phase de sélection consistait à présenter succinctement le projet, réduisant le nombre d'équipes à 20. La deuxième phase, fin janvier, ne retenant que 5 équipes, consistait à développer le projet et à démontrer sa faisabilité technique et économique. Enfin, le 13 mars 2020, les 5 équipes finalistes ont pu pitcher leur projet face à un jury composé de cadres de Safran Electronics & Defense. La team JUNIA-HEI est arrivée dans les 5 premières.

- **Le Concours Make IT Agri** : Une équipe JUNIA a participé au concours Make IT Agri sous le nom de code « Veget'Eau ». Ce concours propose aux étudiants en ingénierie d'améliorer les pratiques du champ à l'assiette par la création d'innovations numériques, en vue d'accélérer les transitions agricoles et alimentaires. Composée de Justine Daudon, Pierrick Decool et Vianney Destombes (étudiants en 5^e année, DA AgriSmart), l'équipe Veget'Eau est arrivée 3^e du concours sur 9 finalistes venant de différentes écoles françaises.

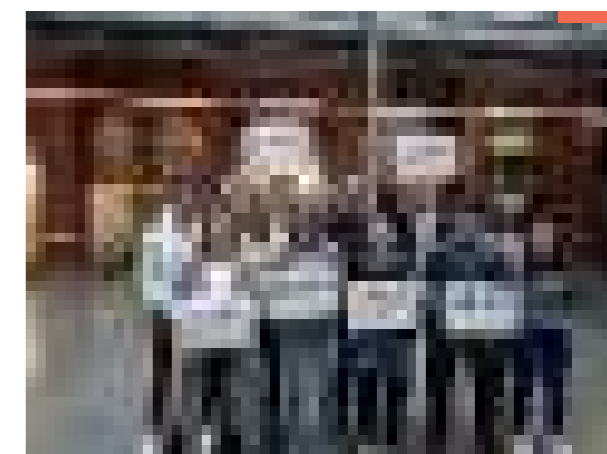
- **Le Concours DEMETER** : Un groupe de 5 étudiants en ISA 4 a gagné le Prix Demeter 2020 pour un travail sur les nouvelles routes de la soie. Ils ont réalisé un documentaire d'analyse et de décryptage des enjeux pour l'agriculture et l'agroalimentaire régional, intitulé : « Un ticket pour la Chine ». Ce travail s'est déroulé dans le cadre de projets en

agriculture d'ISA 4. La remise des prix a eu lieu en février 2020, au Salon de l'Agriculture à Paris, sur le stand de FranceAgriMer en présence de Xavier Leprince, VP Junia. Bravo à Margaux Louis, Tiphaine Semadeni, Pierre Daniel, Manon Feillet et Antoine Michaux !

- **Le partenariat avec l'APES Hauts-de-France** (Acteur pour une Economie Solidaire) : différents groupes projets YES ont répondu aux problématiques rencontrées par ce réseau d'acteurs de l'économie solidaire, qui sont généralement celles des petites structures dynamiques de l'économie sociale et solidaire. Ces rencontres ont également permis aux étudiants d'appréhender un peu plus les valeurs et les pratiques de ce secteur.



Remise des labels Handi-management – janvier 2020



2. Nouveautés pédagogiques et faits marquants pour les formations de niveau Bachelor

Ouverture du Cycle préparatoire international

10 étudiants ont intégré en septembre 2019 la 1^{ère} année de ce nouveau programme de formation post-bac. Entièrement enseigné en anglais, ce cycle préparatoire intégré permet de développer des connaissances et des compétences en sciences, en gestion de projet, dans les humanités et également des compétences spécifiques en mécanique ou en informatique dès la 2^{ème} année. Les deux premières années sont réalisées sur notre campus lillois (et depuis la rentrée 2020 sur notre campus de Bordeaux) ; chaque étudiant

poursuit ensuite en 3^{ème} année à HEI ou à l'ISEN, ou à l'international à l'université de Coventry pour obtenir un Diplôme BSc avant de revenir dans le cycle ingénieur en 4^{ème} année.

Madame Poly VASSILIOU a la responsabilité de cycle de formation sur notre campus lillois. A noter que ce cycle permet de nouer de nouveaux partenariats avec des lycées qui déploieront à partir de la rentrée 2020 le même programme de formation en local. Le 1^{er} partenaire est l'institution des Minimes à Lyon.

Des nouveautés en Bachelor à l'ISA

Des ajustements ont été réalisés en 1^{ère} année à l'ISA pour aborder certaines compétences en modalité par projet : un projet en environnement avec 6 thématiques au choix (déchets, développement durable, eau, biodiversité, préservation des sols, sites et sols pollués) et 4 angles d'approche (particulier, agriculteur,

collectivité et industrie). Cette activité permet de valider 2 ECTS partagés entre un oral en groupe et un poster à rendre.

Christelle LEYS a également pris la responsabilité des trois premières années du programme ISA.

ADIMAKER passe à la vitesse supérieure

En 2019/2020, le cycle préparatoire ADIMAKER a déjà 3 ans d'existence et compte désormais 86 étudiants. Ces derniers ont pu développer leur compétences grâce à 50 projets déployés durant cette année académique. Cette montée en puissance s'accompagne de l'ouverture du même cycle sur notre campus de Bordeaux à la rentrée 2020 mais également de développements de nouveaux partenariats

régionaux qui déploieront le même programme dès 2021 : le lycée La Salle-Saint Charles à Saint-Pierre de la Réunion et le lycée Jean XXIII à Montigny-lès-Metz.

Pour accueillir au mieux les « makers » lillois, l'essentiel des activités Adimaker est désormais réalisé au lycée La Salle de Lille.

3. Nouveautés pédagogiques et faits marquants pour les formations de niveau Master

Côté ISEN

- Un nouveau partenariat avec Pôle 3D pour extension d'un domaine existant au secteur de développement de jeux vidéo pour la rentrée 2020.
- Création et promotion de 3 domaines M1/M2 en anglais (Big Data / Software Development / Embedded Electronics) pour accueillir des étudiants internationaux en parcours diplômant.

Côté ISA

En ISA 5

- Un nouveau domaine d'approfondissement a été créé : « Entrepreneuriat - Intrapreneuriat – Extrapreneuriat » ; il est accessible à tous les étudiants JUNIA en dernière année.
- Sur 12 domaines d'approfondissement, 10 peuvent désormais se faire en contrat de professionnalisation.
- 56 étudiants sur 203 (soit 28% des étudiants) ont réalisé un contrat de professionnalisation en dernière année.

Côté HEI

En HEI 4

- Le domaine PCE (Procédés Chimie Environnement) a été remplacé par le domaine CITé (Chimie Innovante pour la Transition écologique) et modifié en totalité avec des nouvelles compétences cibles, des nouveaux cours, des nouveaux intervenants extérieurs, et des nouveaux projets pour mieux s'adapter à la transition écologique.
- Nouveau Domaine MOIL (management des opérations industrielles et logistiques) en deux ans avec un seul mot d'ordre : l'efficacité. Celui-ci est accessible pour tous les étudiants JUNIA-HEI en quatrième année.

En HEI 5

- Mise en place du (domaine) Parcours Projet avec la DIIP et avec l'entreprise ALSTOM.

4. Organisation interne : des événements et des prix

• 1^{er} septembre 2019

3^e Prix – Concours d'innovation en agriculture Make IT Agri avec le robot #GOPasture pour 3 étudiantes ISA. GOPasture est un outil connecté d'aide à la gestion du pâturage intégrant les conditions climatiques impactant le bien-être de l'animal et les mesures de ressource fourragère pour piloter un parasol mobile et intelligent valorisant de façon homogène les prairies.

• 1^{er} novembre 2019

DA Innovation Produit récompensé pour les étudiants ISA pour leur utilisation d'ingrédients ROQUETTE et LESAFFRE dans le cadre de « Lille 2020 capital du design ».

• 2 et 3 décembre 2019

Participation au Téléthon dans le cadre de la Semaine Solidaire, avec une récolte de 1978 euros, cette participation compte parmi les 25 événements organisés sur l'année (dont 19 durant la période de confinement à compter de mars 2020).

• 28 janvier 2020

Opération Don du Sang avec 196 participants, vive la solidarité !



• 1^{er} février 2020

Prix Demeter pour 6 étudiants ISA, un prix qui récompense la qualité de leur documentaire sur les Nouvelles routes chinoises de la soie intitulé « Un ticket pour la Chine ».

• 29 février 2020

Accueil du Congrès Régional de Printemps des Junior Entreprises au cœur de l'atrium HEI, une organisation menée de main de maître par AgrISA, ISEN Concept et Prog'HEI, les 3 Junior Entreprises Yncréa Haut-de-France Junia.

• 29 février 2020

Maxence Damarey remporte son 5^e combat professionnel lors du Gala de Boxe Anglaise Casino Barrière de Lille (tout en conciliant ses études en dernière année de cycle d'ingénieur généraliste HEI).

• 3 mars 2020

Fashion Expo organisé par l'association étudiante Défil'HEI avec plus de 200 participants pour cette toute première édition.

• 5 mars 2020

Yncréa Cup, événement durant lequel l'ensemble de nos étudiants s'affrontent amicalement au travers de multiples disciplines sportives.



Du côté du sport

Informations Euro pula

L'Euro Pula est un championnat sportif inter-étudiant mondial qui s'est déroulé à Pula du 13 au 17 Novembre. Il s'agit de la 5^{ème} édition du WIUSC (World InterUniversities Sports Championship), la 1^{ère} et 2^{ème} édition avaient été accueillies à Rome, la 3^{ème} et 4^{ème} édition à Barcelone, où notre école participa et remporta même le tournoi de Rugby à 7 masculins.

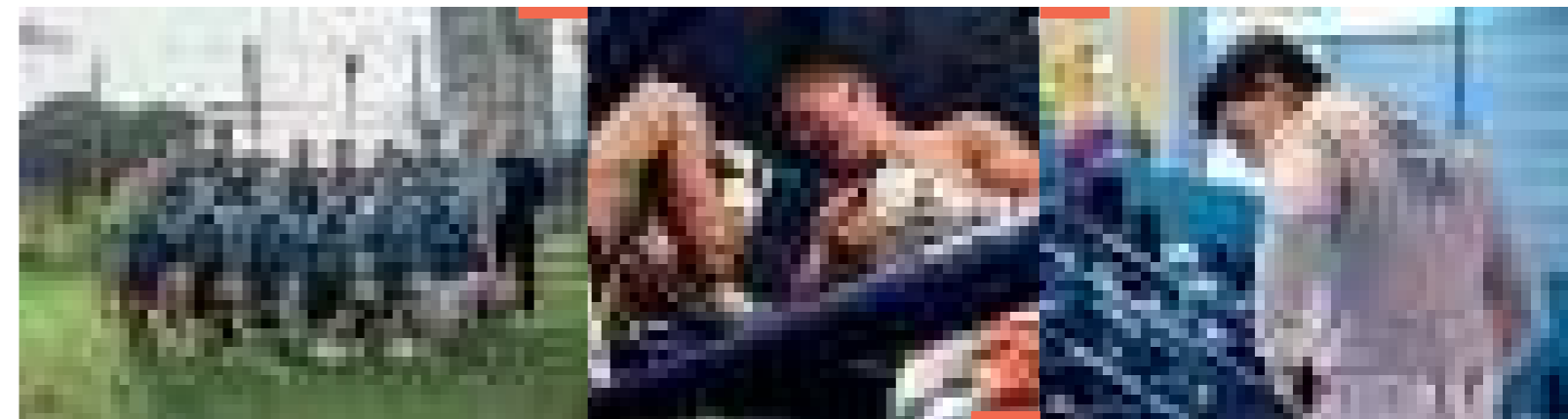
12 sports représentés à l'Euro Pula 2019 : le football (masculin), le rugby à 7 (masculin et féminin), le futsal (masculin et féminin), le basketball (masculin et féminin), le volleyball (masculin et féminin), le handball (masculin et féminin), le tennis (masculin et féminin), le tennis de table (masculin et féminin), le badminton (masculin et féminin), la natation (masculin et féminin), le cheerleading, les échecs et le waterpolo (masculin), athlétisme (masculin et féminin). Une quarantaine

HEI est un des partenaires de la réussite sportive de ces étudiants. Cela a été le cas lors du match de boxe le 29 février 2020 au Casino Barrière de Lille, où Maxence a pu compter sur le soutien de l'école d'un point de vue logistique (accueil de la pesée des combattants dans l'Atrium de l'école) et financier.

De nombreux camarades se sont déplacés pour soutenir Maxence face au toulousain Guillaume LA SELVA. Il a finalement remporté la victoire au point, après un combat serré et intense, dont il a mis un peu de temps à se remettre !

Samuel Léoné et l'escrime

« Pour la saison 2019-2020, je n'ai pas eu la chance de participer aux championnats de France universitaires en raison de la situation sanitaire. Cependant j'ai été dans la capacité de participer à des compétitions nationales mais



d'étudiants d'HEI ont représenté l'école dans 4 disciplines : le rugby à 7, le futsal masculin, le volleyball masculin ainsi que le tennis.

Combat de boxe Maxence DAMAREY

Maxence DAMAREY, étudiant en 5^{ème} année à HEI, est devenu boxeur professionnel à son entrée à HEI. Il a réussi à concilier une passion chronophage et des études exigeantes ! L'école accompagne ces étudiants au cursus particulier en définissant au cas par cas les aménagements nécessaires à leurs entraînements et compétitions.

aussi à des compétitions internationales en Europe (Budapest, Varsovie...).

Des compétitions réunissant certains des meilleurs escrimeurs mondiaux m'ont permis d'acquérir énormément d'expérience ainsi d'apprécier le travail à fournir pour toucher au plus haut niveau mondial. »

Prêt pour le RDV de 2021 !



7

Des projets et faits marquants

21

Le développement et l'excellence opérationnelle de l'association

51

Le Campus de Lille

61

Le campus de Bordeaux

65

Le campus de Châteauroux

69

Le campus de Rabat

73

Les tableaux de bord des principaux indicateurs

Le campus de
Bordeaux



1. Effectifs

14 étudiants feront leur rentrée en cycle préparatoire en septembre 2020 à Bordeaux (Adimaker et Cycle Préparatoire à l'International).

2. Nouveautés pédagogiques

Un dossier d'habilitation d'un cycle ingénieur ISEN en apprentissage (ingénieur généraliste du numérique) a été déposé en juillet 2020 à la CTI pour une ouverture attendue en

septembre 2021. Les lettres de soutien obtenues témoignent du vif intérêt des entreprises locales pour cette formation qui répond à leurs besoins en compétences.

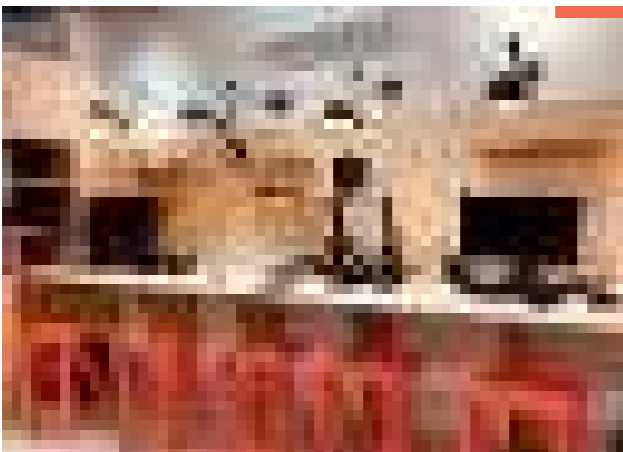
3. Lancement du démonstrateur Cliic à Bordeaux

Le Cliic, « Créer avec le Laboratoire d'Ingénierie et d'Innovation pour le Commerce », est né d'une demande de la région Nouvelle-Aquitaine et de Bordeaux Métropole.

Situé au 21, rue du loup, au cœur de Bordeaux, Cliic est une interface entre le monde du commerce et celui des technologies, visant à apporter des solutions aux problématiques des commerçants en nous appuyant sur nos

trois métiers : formation-recherche-relations entreprises.

Ce lieu de 220m², situé à 50m de la plus grande rue commerçante d'Europe, est dédié à la rencontre entre commerçants, habitants du quartier, clients, enseignants, étudiants, chercheurs et entreprises. Le local a nécessité une réhabilitation de presque un an et plus de 6 mois de travaux d'aménagement.



4. Yncréa Nouvelle Aquitaine s'implante à Bègles

En juin 2020, l'équipe bordelaise a emménagé dans ses nouveaux locaux de 315 au 10, rue des Terres Neuves à Bègles. Située à deux pas du quartier de la gare de Bordeaux, cette implantation est temporaire en attendant la livraison du Campus François d'Assise courant 2023. Yncréa Nouvelle Aquitaine partage actuellement ses locaux avec une école

d'audiovisuel et se trouve à proximité de la Cité du Numérique et d'une école d'infirmière.

Le bâtiment de 1 250m² est prêt à accueillir dès la rentrée universitaire 2020/2021 :

- Une classe de cycle préparatoire Adimaker,
- Une classe de cycle préparatoire international.

5. Campus François d'Assises

Sur 8 600m², le campus accueillera les activités des formations ingénieur d'YNCREA au côté de celles de :

- L'Association Enseignement Catholique de Gironde
- L'AFEPT et l'école de la 2^{ème} Chance
- L'ISFEC
- ASPECT Aquitaine

l'aménagement des espaces, les équipements et le fonctionnement global.

Un comité utilisateur a été créé et mobilise les équipes autour du « bien vivre ensemble » et définir les actions communes qui pourront être menées dès livraison du campus. Mixité, activités, événements mais également synergies pédagogiques sont au cœur de ses réflexions.

Tout au long de l'année, les différents acteurs du futur campus se sont réunis pour travailler sur





7

Des projets et faits marquants

21

Le développement et l'excellence opérationnelle de l'association

51

Le Campus de Lille

61

Le campus de Bordeaux

65

Le campus de Châteauroux

69

Le campus de Rabat

73

Les tableaux de bord des principaux indicateurs

Le campus de
Châteauroux

UN

Situé à Châteauroux (Indre-36) depuis 2012, ce campus propose le diplôme HEI par la voie de l'apprentissage en partenariat avec la CCI de l'Indre. L'équipe est constituée de 10 personnes : 3,75 administratifs, 1,25 enseignants, 1 technicien et 4 enseignants-chercheurs.

1. Effectifs

- Promotion : +3% de prospects par rapport à N-1 (628 prospects)
- Recrutement : +8% de dossiers reçus par rapport à N-1 (257 dossiers reçus)
- Entretiens réalisés en distanciel ; ceci a permis d'avoir 92% des candidats convoqués en entretien contre 75% les années précédentes
- Mise en place d'un catalogue d'offres de contrats d'apprentissage en ligne sur notre site internet et à destination des candidats admissibles (https://centre.hei.fr/espace-candidats/?fwp_per_page=100&fwp_sort=date_desc)
- Faible taux de transformation avec seulement 40% des candidats admissibles qui ont trouvé un contrat d'apprentissage

		2018-2019	2019-2020	2020-2021
Campus JUNIA de Châteauroux	HEI CC3	45	33	37
	HEI CC4	35	45	33
	HEI CC5	37	34	44
		117	112	114

2. Projets de recherche

- **Projet FiabReso** (= Fiabilité Réseau Eau) en partenariat avec l'INSA Centre Val de Loire (2019 – 2022) - Financement Indonésien dans le cadre du programme « MORA-INSA SAST Program » - Optimisation efficace de l'emplacement des capteurs pour la fiabilité des réseaux d'eau potable d'une ville – Coordinateur scientifique : David Delouche
- **Projet MULTIROB** (2020-2023) (PHC-TASSILI) : Modélisation, estimation de multi-microrobots magnétiques - Coordinateur scientifique : Karim Belharet
- **Projet μMAGNET** en partenariat avec la Start Up ARTEDRONE et fond d'investissement TRUFFLE Capital (2019-2021) : *Etude de faisabilité pour la manipulation de microrobots magnétiques dans un environnement vasculaire cérébral* - Coordinateur scientifique : Karim Belharet - Coût du projet : 445K€ dont 190K€ en investissement

3. Événements et prix



• **Octobre 2019** : signature d'un partenariat avec le Club Industrie du Futur région Centre Val de Loire

• **Avril 2020** : équipe d'apprentis finaliste des olympiades de robotique industrielle FANUC ; Médaille d'or et représentants pour de la région Centre Val de Loire aux Olympiades Nationales des Métiers (Worldskills 2020) à Lyon en décembre 2020 (reporté à 2021).



7

Des projets et faits marquants

21

Le développement et l'excellence opérationnelle de l'association

51

Le Campus de Lille

61

Le campus de Bordeaux

65

Le campus de Châteauroux

▼
69

Le campus de Rabat

73

Les tableaux de bord des principaux indicateurs

**Le campus
de Rabat**

UN

Située à Rabat, capitale administrative du Maroc, Yncréa Maroc dispose d'un emplacement stratégique au cœur du centre-ville. En 2019/2020, elle poursuit sa consolidation avec 48 nouveaux inscrits sur l'ensemble du cursus

en septembre 2019, ce qui porte son effectif total à 94 étudiants. En 2019/2020, 34 étudiants provenant d'Yncréa Maroc suivaient leur cursus à Junia.

1. Promotion/recrutement

En lien avec Junia, Yncréa Maroc a participé à de nombreux événements durant l'année :

- Participation à plusieurs salons, en présentiel ou en distanciel à la suite du COVID-19, comme notamment au Salon des Etudes en France à Casablanca
- Participation à 8 forums dans les lycées français et marocains de Rabat, Casablanca...
- Organisation d'un événement au Sofitel de Rabat à destination des directeurs de lycées locaux
- Organisation d'une JPO virtuelle
- Visite d'une cinquantaine de lycées marocains (+150% par rapport à l'année 2018/2019)
- À la suite du COVID-19, organisation de 150 entretiens de motivation



2. La formation



Yncréa Maroc continue de proposer un parcours sur 5 ans aux étudiants : les trois premières années à Rabat, puis les deux dernières années en France, à Junia. L'année scolaire a fortement été perturbée par la crise sanitaire COVID-19. Néanmoins, 97% des cours ont pu être assurés en distanciel. En parallèle des cours, de nombreuses activités sont organisées, comme par exemple :

- Une série de conférences, en présentiel ou en distanciel, avec notamment :
 - Ouadih Dada, le « PPDA » marocain, sur le thème de « aller au bout de ses rêves, et même au-delà »
 - Amine Bouhassane, DRH de HEYME, sur les Ressources Humaines et les attentes des entreprises
 - En partenariat avec SQUARECHAMPS, une série de conférences avec Pierre-Henri Chuet,

pilote de chasse, Pierre Mastalski, un aventurier rameur, Arnaud Assoumani, champion paralympique, Mathilde Becerra, championne d'escalade

- Karim DEBBAR, General Manager de Glovoo
- Chakib Achour, Head of Marketing and Business Strategy pour Huawei Technologies North and West Africa
- Stanislas De Maistre, Alumni HEI et directeur du développement à Veolia Maroc

- Visite de l'entreprise SEDEC (Société d'Exploitation des Ets Carreres-Durisol), leader sur le marché de la construction du bois au Maroc
- Participation de nos étudiants au Green Challenge, compétition inter-écoles
- Participation de nos étudiants à plusieurs



compétitions inter-écoles en informatique ou en robotique



3. Organisation interne

Yncréa Maroc est renforcée dans son organisation par l'arrivée de deux collaborateurs de Junia : Jean-Marc Fontugne, qui prend la direction des opérations, ainsi que de Maryse Fontugne, qui prend la responsabilité des études. L'année scolaire 2019/2020 a été fortement marquée par la crise sanitaire COVID-19. Yncréa

Maroc a contribué à aider le Maroc en fournissant des supports de cours en ligne à destination des bacheliers, via la plateforme Dorouss, mise en place par la première radio nationale Hit Radio.



7

Des projets et faits marquants

21

Le développement et l'excellence opérationnelle de l'association

51

Le Campus de Lille

61

Le campus de Bordeaux

65

Le campus de Châteauroux

69

Le campus de Rabat

73

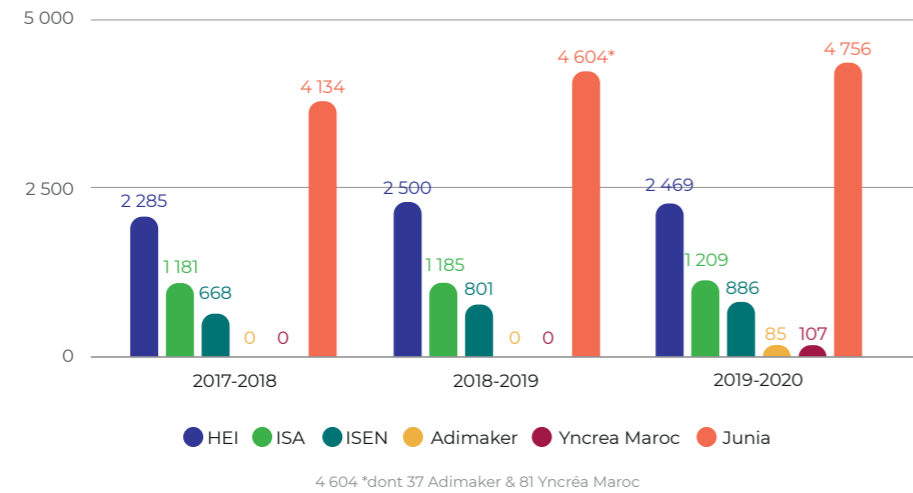
Les tableaux de bord des principaux indicateurs

Les tableaux de bord des principaux indicateurs

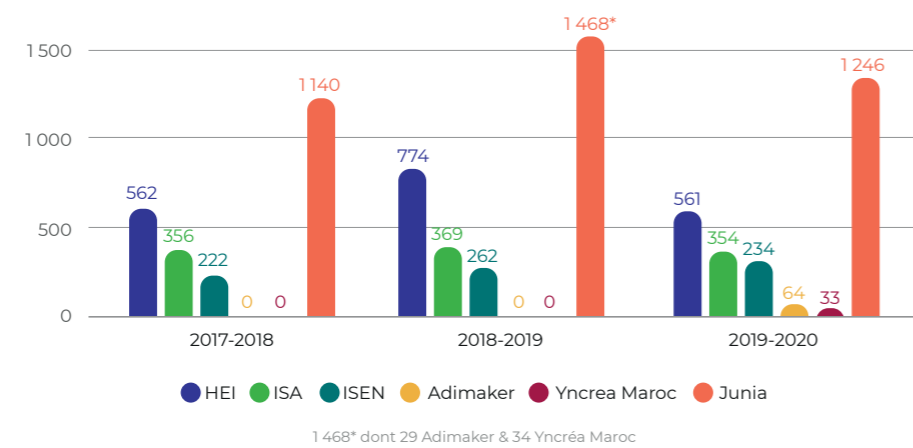
UN

1. Les étudiants

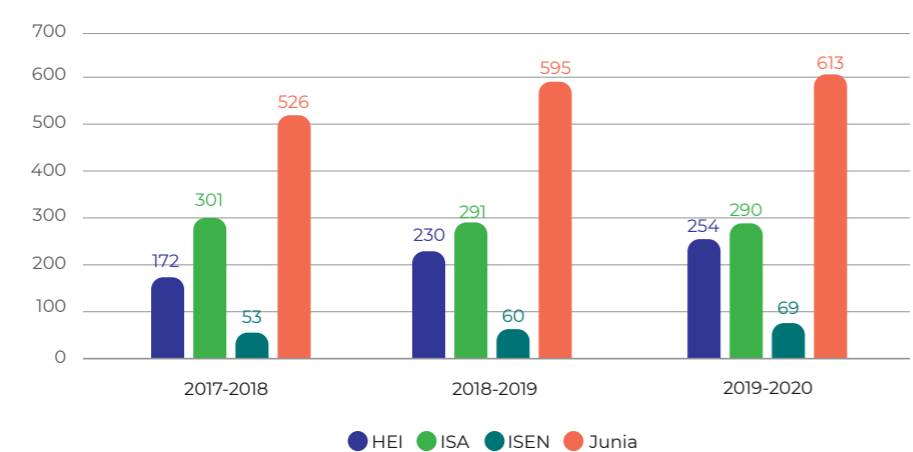
Effectifs



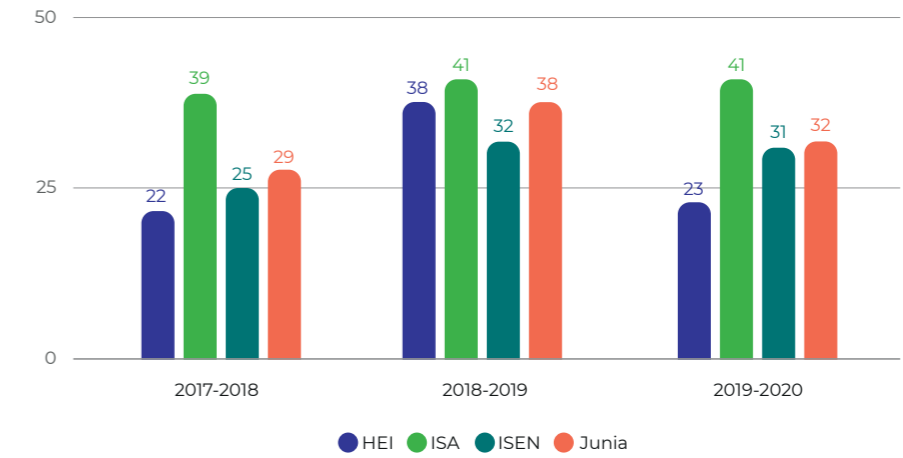
Nombre d'étudiants recrutés



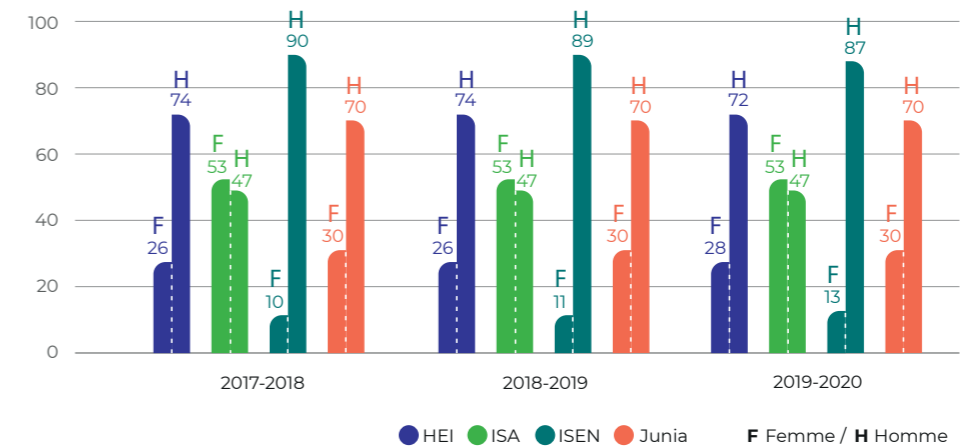
Nombre d'apprentis



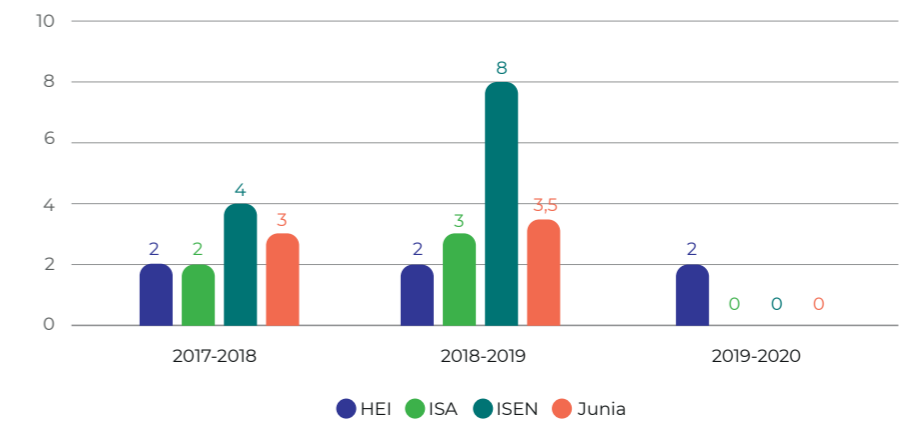
Pourcentage de boursiers



Pourcentage femmes/hommes

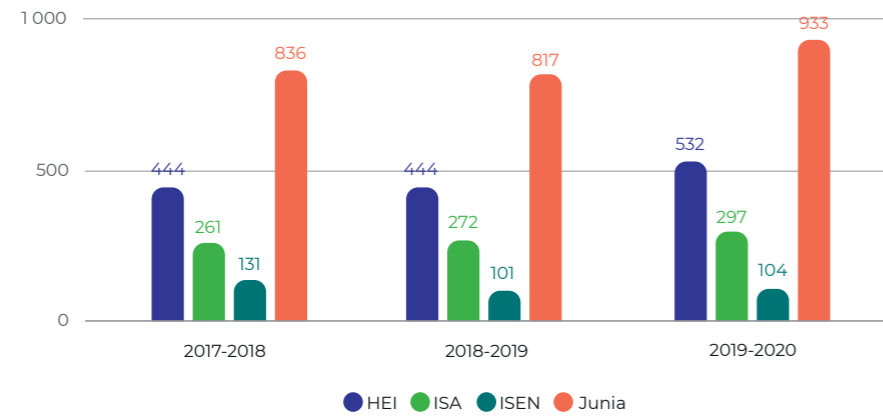


Pourcentage d'abandons & de réorientations

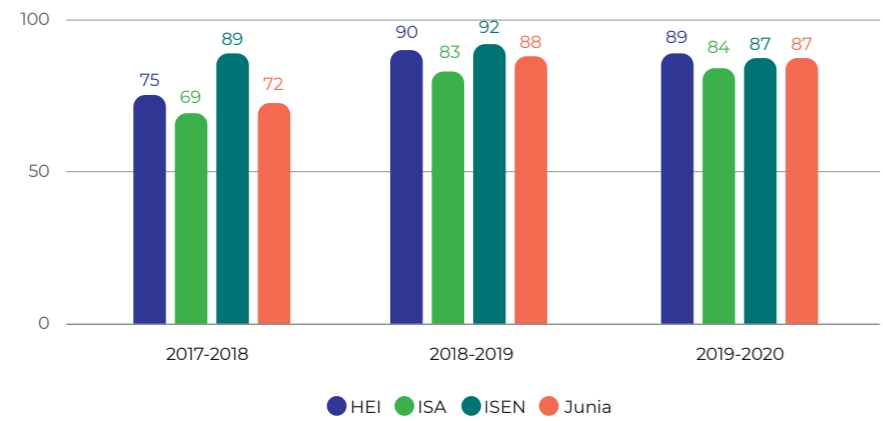


2. Diplômes

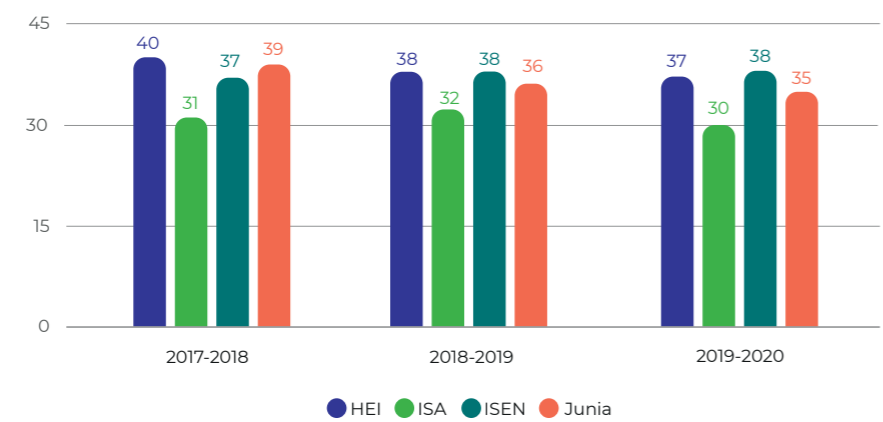
Nombre de diplômés



% à l'emploi 6 mois après la diplômation

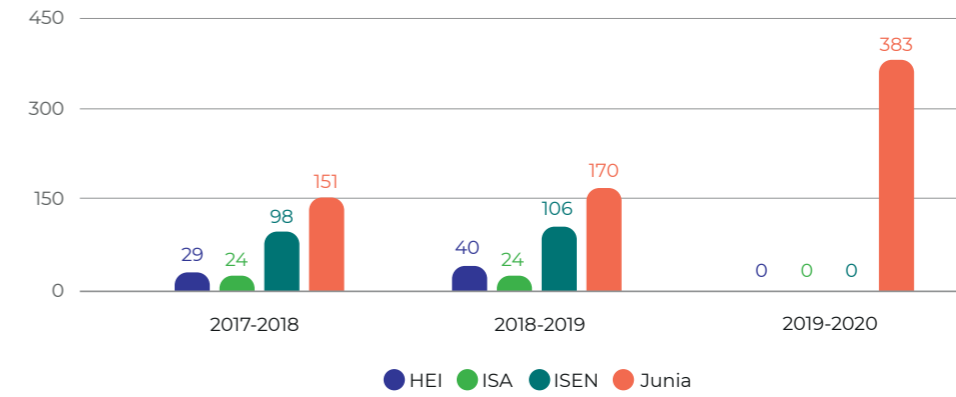


Salaire d'embauche moyen en K€ (primes comprises)

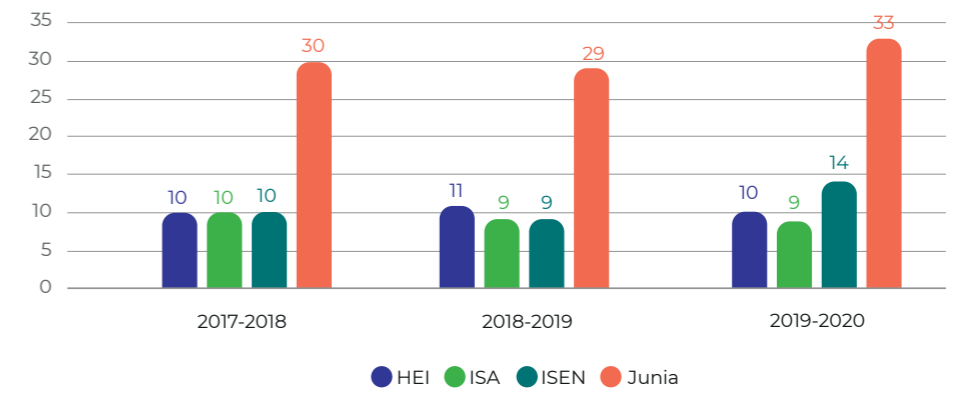


3. Recherche

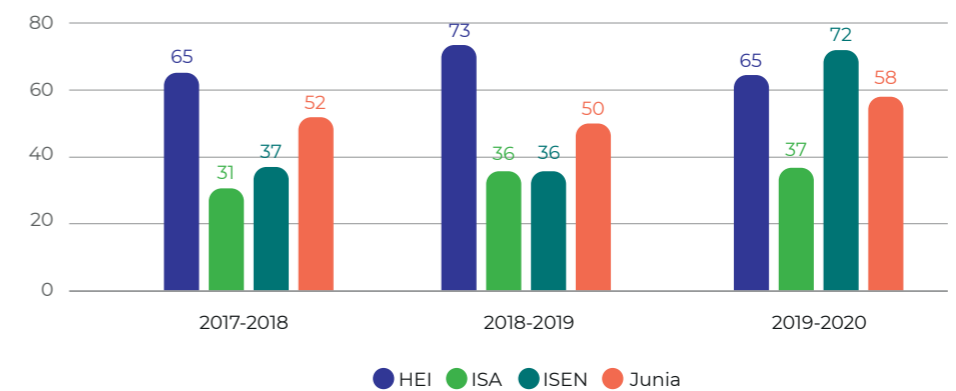
Nombre de publications de rang A



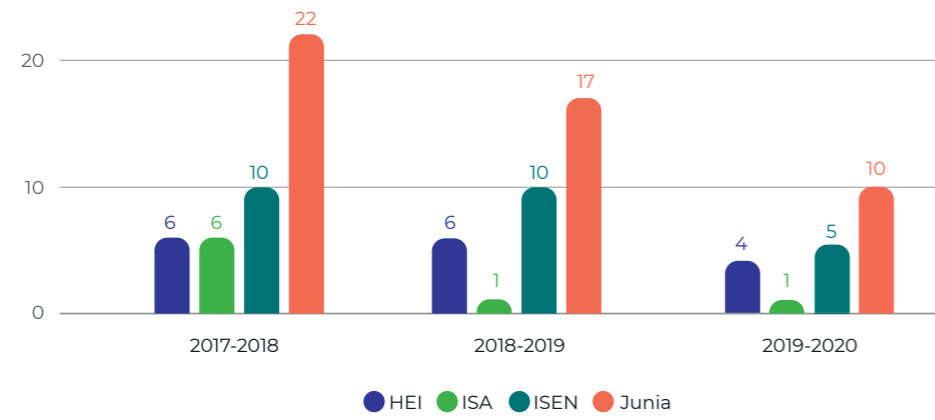
Nombre de HDR



% de docteurs parmi les enseignants (hors prépa)

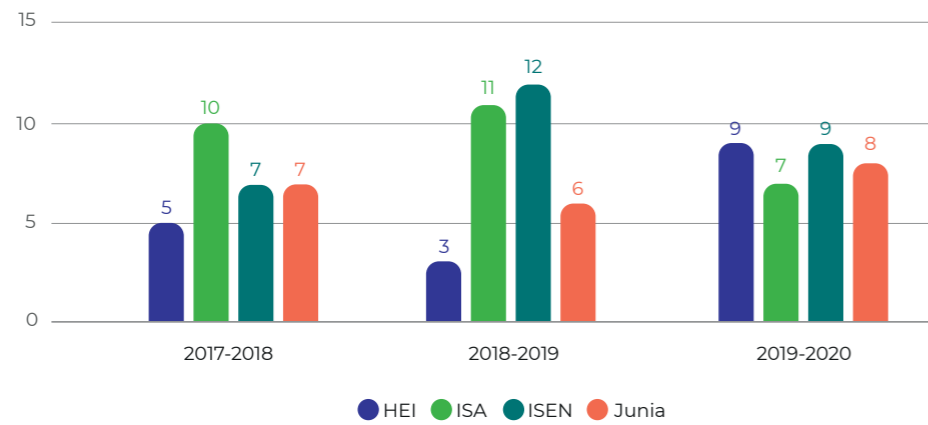


Nombre de thèses soutenues

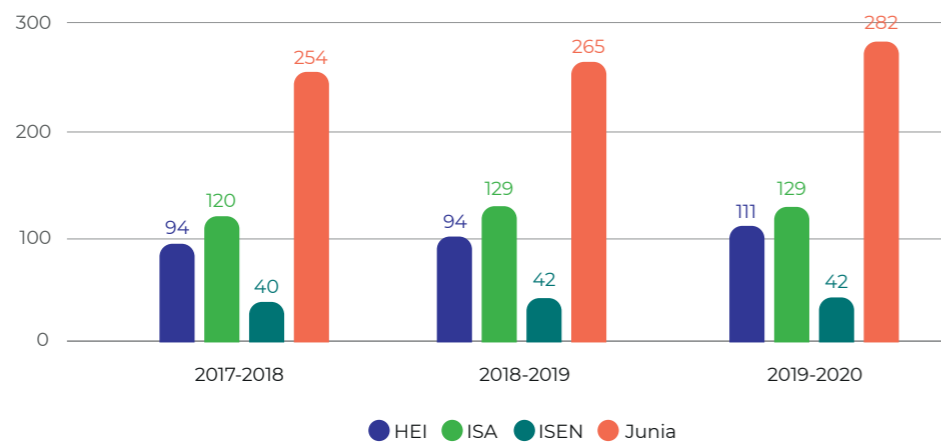


4. International

% d'étudiants internationaux diplômés



Nombre de partenariats internationaux



JUNIA Grande
école
d'ingénieurs

Siège social : 2 rue Norbert-Ségarde BP 41290
59014 Lille cedex

Tél. : +33 (0)3 28 38 48 58

Web : junia.com

